

Le Mensuel

Bulletin d'informations de LA CRÈCHE
n° 143 - Février 2014



www.ville-lacrecche.fr

À ne pas manquer

► MARCHÉ EN FÊTE

Dimanche 23 Février
aux Halles

"Carnaval de Gourmandises"



► CINÉ-CONCERT

Samedi 1^{er} Mars
20h30
à Clouzot



“ Edito strictement informatif et neutre ”

Ca y est !

Nous sommes unis à 19 communes et le nouveau président est nommé, nous lui souhaitons bon courage. De toute façon, nous sommes bien conscients que nous n'assurons qu'un intérim. Mais les premiers contacts sont essentiels dans la relation humaine.

Le budget communal intermédiaire, lui aussi, sera voté bientôt afin d'assurer la continuité des opérations en cours et permettre le versement des subventions sans retard.

Les démolitions ont assuré le spectacle au centre bourg laissant apparaître des perspectives intéressantes mais patience et réflexions sont de mise.

Claude Busserolle, Maire

Conseil Municipal
du 28 janvier

Le point sur les
travaux

DICRIM : des
documents à
conserver

Communauté de
Communes
Haut Val de Sèvre

Déconstruction : une ouverture pour l'avenir



La Crèche, carrefour de communication : déjà notre pensée s'évade vers l'intersection des autoroutes... combien d'automobilistes y circulant, s'intéressent à notre cité ?

La Crèche, carrefour de communication : pensons à notre quotidien et revenons dans notre centre bourg, à l'intersection de la RD611 (ex RN11), avenue de Paris avec la rue des Halles et l'avenue de la Gare, flambant neuve.

La Crèche, carrefour de communication : avec la SNCF. La gare est, maintenant, une propriété communale, à nous de la faire vivre ! Son avenue, désormais, plus compatible pour la circulation nous conduit rue des Halles.

L'intersection a bien évolué au fil des ans : au milieu du 20^{ème} siècle, c'était un terrain vague, puis un Créchois y fit construire un bon restaurant, devenu depuis une agence immobilière.

A l'opposé, c'était un artisan (plombier) et un magasin « d'électroménager », aujourd'hui une banque.

Hier, il y avait la « Capitainerie » logements réservés à l'habitation, logements devenus vétustes. Propriété communale aux accès difficiles, ce bâtiment perturbait notre carrefour du 21^{ème} siècle. Aussi, après la déconstruction de la maison Boutet, cet axe transversal, la rue des Halles, ouvre-t-il des perspectives d'aménagements adaptés à notre époque...

En attendant, un revêtement de surface provisoire permettra une circulation piétonne. Des travaux de consolidation sont nécessaires pour la nouvelle façade avec une fermeture durable des portes et fenêtres et un crépi d'attente. La borne sera aussi déplacée, sécurité incendie oblige. Enfin, la mise en place de feux tricolores « dernière génération » sécurisera l'intersection.

La déconstruction de ces deux bâtiments ouvre de nouvelles possibilités de stationnement, une sécurité accrue pour les accès aux écoles et permet d'imaginer un espace plus convivial autour du square du Souvenir.

P. Robin

Communauté de Communes Haut Val de Sèvre : c'est parti



L'installation de la nouvelle Communauté de Communes « Haut Val de Sèvre » n'a pas tardé. Daniel Jollit, maire de Romans, a pris la tête de cette collectivité regroupant 19 communes, 31 000 habitants, et plus de 150

agents. Nos sept représentants ainsi que les 32 élus des autres communes lui ont apporté leur soutien. Bon courage à lui pour trois mois de gestion courante mais de décisions importantes.

Le Maire, C. Busserolle

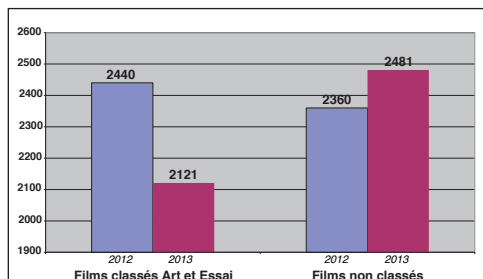
* Suite de l'article page 4

La vie Municipale

Cinéma

Ces informations ont été évoquées lors de la Commission Culture le 16 janvier et seront présentées au Conseil Municipal du 28 janvier.

Evolution de la fréquentation



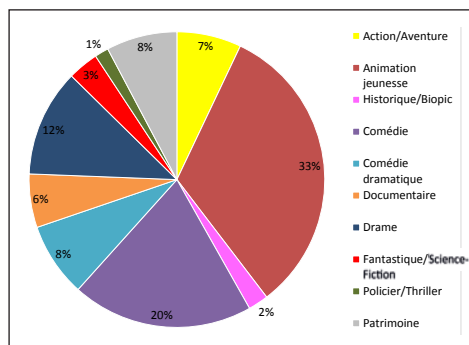
Le cinéma a subi de plein fouet la fin des copies argentiques et a connu d'énormes difficultés de programmation en particulier pour les films Art et Essai.

Un comparatif uniquement sur les mois de mai à décembre entre 2012 et 2013 fait apparaître l'impact positif de la numérisation sur la fréquentation (augmentation de 14 %).

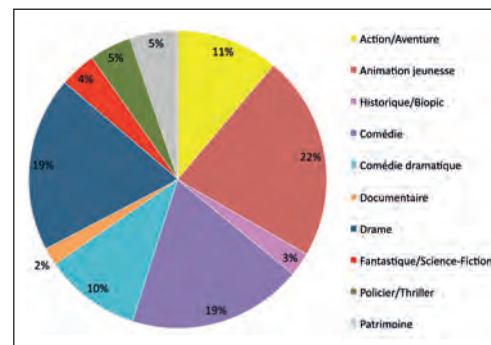
La programmation a été diversifiée en augmentant la part des genres « jeunes » ou encore « Patrimoine, documentaire, sciences fiction ». Les comédies et films d'animation restent tout de même les genres les plus diffusés et les plus plébiscités par le public.



Entrées par genre



Séances par genre



Depuis décembre 2013, des séances ont été ajoutées le samedi à 18h sur quelques week-end, suite au résultat d'une enquête effectuée en 2012.

Pour consulter les délibérations, les comptes-rendus ou les procès-verbaux des Conseils Municipaux : 05 49 25 50 54 ou www.ville-lacrecche.fr

Espace réservé à l'expression des conseillers n'appartenant pas à la majorité municipale

Liste "un nouvel élan pour La Crèche

COMMUNAUTE DE COMMUNES DU HAUT VAL DE SEVRE :

L'installation des 39 conseillers appelés à siéger jusqu'aux élections municipales de Mars 2014 au sein du Conseil Communautaire du Haut Val de Sèvre s'est déroulée le 8 janvier dernier. Daniel JOLLIT, actuel Maire de la Commune de ROMANS et seul candidat à postuler, a été élu Président. Un bureau de 19 membres a été constitué. Il comporte outre le Président, 11 vice-présidents et 8 membres. Ainsi toutes les communes adhérentes sont représentées. Tous se sont déclarés satisfaits de cette mise en place et ont mis en avant les termes de rassemblement, avancement en bonne intelligence, développement en commun de projets, unité, fédération d'énergies. Il incombe désormais à ces 39 membres « de mettre en place tout ce qui concerne l'administratif, les grands projets seront développés en avril prochain avec une équipe qui aura une grande légitimité ».

EXTRAITS DU COMMUNIQUE DE PRESSE DE L'ASSOCIATION DES MAIRES DE FRANCE EN DATE DU 15/01/2014 « LE MAIRE ET LA COMMUNE : « VALEURS REFUGES » DES FRANÇAIS

« La dernière vague du baromètre de la confiance politique du CEVIPOF* présentée le 14 janvier dernier, dépeint une France dépressive, inquiète pour son avenir, repliée sur elle-même et défiant vis-à-vis du

personnel politique et des corps intermédiaires (médiats, syndicats, partis politiques) ». « Dans ce climat de défiance généralisée et d'impuissance du politique, il est intéressant de noter que seuls le maire et la commune résistent et apparaissent comme des « valeurs refuges », avec 61 % de français qui font confiance à leur maire et 62 % à leur conseil municipal. Ce résultat mérite d'être souligné au moment où, paradoxalement, les communes et les maires sont fragilisés par certaines réformes. Ce baromètre confirme que les maires sont des points de repère importants pour les habitants, notamment les plus fragiles, et qu'ils assurent une fonction de proximité et de cohésion sociale indispensable ». « Par ailleurs, à l'inverse des procès en archaïsme qu'on lui fait, la commune a prouvé sa capacité à s'adapter et à se regrouper avec d'autres pour mieux assumer, en solidarité, ce qu'elle ne peut faire seule ».

*centre de recherches politiques de sciences po
Lien vers le baromètre de Cevipof :

http://www.cevipof.com/fr/le_barometre_de_la_confiance_politique_du_cevipof :

Michel GIRARD, Patricia VARENNES,
Christine MATHIS, Gwenaëlle SIMON,
Annie JOSEPH

N'oublions personne ni aucun village aucun quartier

Des hommes politiques cyniques et méprisants ont dit : **Les promesses n'engagent que ceux qui les écoutent.** Loin de moi l'idée de mettre ces paroles dans la bouche de M. le Maire.

Mais, en cette fin de mandat, il est tout simplement l'heure de comparer les promesses réalisées et celles qui ne l'ont pas été.

Des choses ont été faites, et heureusement, (peu par rapport au programme) et il dira bientôt son bilan. Mais le rapprochera-t-il de ses promesses, exposées dans le 20 pages couleurs et grand format distribué en Mars 2008 ? Peut-être ne l'avez-vous pas conservé, et c'est dommage...

Aussi j'ai repris point par point ce programme, en retirant le complexe sportif, déjà dans son projet 2001 il y a 13 ans, ainsi que des promesses qui n'avaient rien à y faire, puisque ne relevant pas de la Commune mais de la Communauté de communes, du SMC, ou de l'Education Nationale.

Il reste 161 engagements, et j'ai relevé 105 non réalisés et 56 réalisés.

J'ai tout fait pour être le plus honnête et objectif possible, et je vous invite à vous procurer ce travail (15 pages) en me le demandant (éventuellement par le biais d'un voisin connecté) à l'adresse internet suivante : elmaja.brenet@orange.fr
Je serai ensuite attentif à vos remarques éventuelles.

Jacques BRENET



Point sur les travaux

Complexe sportif

Les relevés topographiques et les tests hydrologiques ont été réalisés comme prévu en janvier. Maintenant au tour de l'INRAP pour le diagnostic archéologique.

Voirie

• Avenue de la gare – RD 611



Les travaux de mise en place du mobilier urbain (potelets et barrières) ont débuté le 20 janvier 2014. Ils n'ont duré que quelques jours.

Les végétaux à planter pour l'aménagement des espaces verts sont commandés. Les plantations seront réalisées en régie communale avant le printemps.

• Rue Albert Charrier à Boisragon

L'enfouissement des réseaux de la 1^{ère} tranche sera terminé au début du mois de février 2014. Les travaux de voirie ont débuté semaine 4 et la fin est prévue fin avril 2014.

Nous avons insisté auprès de l'entreprise sur le respect de la programmation et des délais.

• Aménagement de Sécurité sur la RD 7 à Bouguin

Les travaux sont réalisés en partenariat avec la Commune de FRESSINES. Une réunion de présentation de l'avant-projet par le bureau d'étude ASTEC est prévue le vendredi 7 février 2014 à 20 h 30 à la salle des Fêtes de FRESSINES.

• Chantier de Déconstruction :

Pour la maison rue des halles, c'est maintenant chose faite.

Nous devons maintenant réfléchir sur l'organisation de ce nouvel espace aéré.



• Remplacement des feux tricolores

Cette opération était inscrite au budget 2013. Il était nécessaire d'installer un nouveau produit plus performant pour la sécurité de tous. Le feu tricolore de la rue des Halles pourra être déplacé de quelques mètres lors de l'aménagement du carrefour avec la RD 611 – avenue de Paris.

• Eclairage public

Le dernier courrier de doléances adressé fin décembre 2013 à SÉOLIS a fait réagir immédiatement le personnel du Syndicat.

Deux réunions ont suivi début janvier 2014 en Mairie de LA CRÈCHE. Ce fut l'occasion de montrer tous les dysfonctionnements du programme « LUMIRIS » ! Il ne s'agit pas de remettre en cause la très grande qualité du logiciel, mais de faire prendre conscience à chaque intervenant de la nécessité de bien retranscrire les informations qu'il doit y porter pour :

- diminuer les délais d'intervention,
- mieux informer la Mairie sur les causes des pannes,
- mieux comprendre parfois, des délais de réparation plus longs,
- améliorer l'information de nos administrés.

Il n'est pas question de se satisfaire avec un fonctionnement à 50 % des capacités du programme proposé aux Communes. L'idéal n'existe pas, mais nous attendons encore mieux. Nous sommes sur la bonne voie, et restons vigilants.

Quelques Infos diverses...

Recensement à la Mairie en 2013 :

– Jeunes de moins de 16 ans : 76 dont 39 filles et 37 garçons, soit une moyenne annuelle 68 jeunes depuis 15 ans.

Travaux de renouvellement du Réseau d'eau potable à Fenioux

Le syndicat de la Corbellière a lancé un chantier important de remplacement de canalisations entre Augé et Kadoré. Ces travaux débuteront mi-février pour plusieurs mois. Les accès à Fenioux seront ponctuellement perturbés, il n'y aura pas de travaux dans le village, la canalisation ayant déjà été remplacée en 2009.

Activités des pompiers 2013 : 206 interventions

- 147 : secours à personne
- 26 : accidents de la vie privée
- 17 : incendies
- 16 : activités diverses



Syndicat des Eaux du Lambon :

- Il n'y a plus de branchements « Plomb » sur le réseau d'approvisionnement en eau potable des abonnés créchois au Syndicat des Eaux du Lambon.
- Désormais la durée de fonctionnement des compteurs d'eau potable ne devra pas excéder 15 années. Une campagne de remplacements des compteurs concernés sera prochainement lancée par le personnel du Syndicat. Les abonnés seront informés avant les travaux, à la charge du Syndicat.

C a r n e t

NAISSANCES :

- 22 décembre : Candice Chollet
- 30 décembre : Cali Landais
- 2 janvier : Agathe Naudin Comtet
- 5 janvier : Justin Guihaumé
- 11 janvier : Rose Prudhomme

DÉCÈS :

- 29 décembre : Annie Bonneau
- 30 décembre : Edouard Bouffard
- 30 décembre : Marie Laurant
- 2 janvier : Guy Rossard
- 4 janvier : Daniel Bonneau

La vie créchoise

Communauté de Communes Haut Val de Sèvre (suite)



Les élus siégeant à la Communauté de Communes Haut Val de Sèvre :

– LE BUREAU –

NOMS	COMMUNES	FONCTIONS
Daniel Jollit	Romans	Président
Michel Ricordel	Souigné	1 ^{er} Vice-Président
Léopold Moreau	Saint-Maixent L'école	2 ^{ème} Vice-Président
Claude Busserolle	La Crèche	3 ^{ème} Vice-Président
Jean-Luc Drapeau	Azay-le Brûlé	4 ^{ème} Vice-Président
Joël Cosset	François	5 ^{ème} Vice-Président
Marie-Françoise Travers	Augé	6 ^{ème} Vice-Présidente
Yvelise Ballu-Berthelmy	Pamproux	7 ^{ème} Vice-Présidente
Jean-Marie Clochard	Nanteuil	8 ^{ème} Vice-Président
Michel Soumassière	Saint-Martin de Saint- Maixent	9 ^{ème} Vice-Président
Roger Largeaud	Saint Néomaye	10 ^{ème} Vice-Président
Jérôme Billerot	Exireuil	11 ^{ème} Vice-Président
Patrice Auzuret	Sainte-Eanne	Membre
Jean-Claude Berger	Saivres	Membre
Régis Billerot	Salles	Membre
Didier Jollet	Avon	Membre
Marie-Pierre Missioux	Cherveux	Membre
Fabienne Proust	Bougon	Membre
Didier Proust	Soudan	Membre

– LES ÉLUS CRÉCHOIS –

Claude Busserolle	Maire
Serge Giraud	Adjoint
Eric Grousset	Adjoint
Edith Le Bras	Adjointe
Odile Proust	Adjointe
Christine Rossard	Conseillère Municipale
Alain Val	Conseiller Municipal Délégué

Onze vice-présidents ont été élus ainsi que sept membres afin de constituer un bureau représentant l'ensemble des communes. Les tâches et délégations ont été confiées à chacun. Un bureau aussi large nécessitera de nouvelles méthodes de travail que nous allons expérimenter. L'information a été apportée à tous les conseillers municipaux. Nous avons réitéré notre engagement sur la fiscalité, celle du bloc communal (commune + communauté) afin que nous ne subissions pas l'augmentation du fait de la fusion sachant qu'il y aura des variations au sein de chaque collectivité.

Risques majeurs Mise à jour des documents communaux

Depuis le mois de septembre 2013, dans le cadre d'un projet tuteuré, quatre étudiants de licence professionnelle Protection Civile et Sécurité des Populations de l'I.U.T de NIORT, participent à la mise à jour des documents communaux :

- le Plan Communal de Sauvegarde (P.C.S),
- le Document d'Information Communal sur les Risques Majeurs (D.I.C.R.I.M).

Vous trouverez dans ce nouveau mensuel, un résultat partiel de leur travail :

- **fiche n° 5 -Vigilance météorologique canicule** : nouvelle version simplifiée de la fiche existante.
- **fiche n° 17 - Accident nucléaire** - distribution des comprimés d'iode : simplification de la page 44 et ajout de la page 44 bis. Ces consignes nous ont été transmises par la Préfecture au cours de l'année 2013 et elles seront rappelées à la population en cas de distribution de comprimés.
- **fiche n° 21 - Risque « Ozone »** : Il nous semble important de communiquer sur ce nouveau risque. Cette fiche a été élaborée à partir d'un document reçu de la Préfecture.

IMPORTANT : Ces trois fiches sont à lire et à insérer dans le D.I.C.R.I.M, édition 2010, distribué à chaque famille créchoise ainsi qu'aux nouveaux arrivants. Chacun concourt ainsi, par son comportement, à la sécurité civile.



Elections municipales : organisation des scrutins

Les élections des dimanches 23 et 30 mars 2014 (décret n° 2013-857 du 26 septembre 2013) permettront d'élire au scrutin de liste à la représentation proportionnelle avec prime majoritaire les conseillers municipaux et les conseillers communautaires des communes de 1 000 habitants et plus. Le scrutin sera ouvert à 8h et clos à 18h.

Elections : Les modes de scrutins

La loi n° 2013-403 du 17 mai 2013 relative à l'élection des Conseillers municipaux et des Conseillers communautaires a instauré d'importantes modifications :

- Les candidats aux sièges de conseiller municipal et de conseiller communautaire figurent sur deux listes distinctes, les seconds devant nécessairement être issus de la liste des candidats au conseil municipal.
- Les électeurs ne votent qu'une fois, les deux listes figurant en effet sur le même bulletin de vote.
- **Obligation de présenter une pièce permettant de justifier son identité dans toutes les communes quelle que soit leur taille.**

Les conseillers municipaux et les conseillers communautaires sont élus pour 6 ans.

Les cartes d'électeurs

Les nouveaux inscrits sur les listes électorales recevront une nouvelle carte à partir du 1^{er} mars 2014.

Plus d'informations : <http://www.interieur.gouv.fr> rubrique Elections

La vie crèchoise



Un point sur les rythmes scolaires

Depuis la rentrée de janvier 2014, les modalités définies sont de nouveau appliquées avec le maintien du taux d'encadrement des groupes (13 en maternelle et 17 en primaire) ainsi que des aménagements concernant les activités, comme les parents ont pu le découvrir dans la plaquette de présentation qui leur a été distribuée.

Les activités sportives restent à dominante de jeux de ballon, de jeux d'adresse et d'expression corporelle. Dans le domaine culturel, sont très souvent proposées des activités autour du livre, des jeux de société et des arts plastiques mais également des activités autour du cinéma, de la musique, de l'initiation à la langue des signes et pour cette période, initiation au théâtre. Par ailleurs, les activités manuelles sont maintenues et enrichies.

Le nombre d'élèves inscrits aux APS se maintient à un niveau élevé : environ 94% en maternelle et 93% en primaire.

Le renforcement de l'information auprès des familles, la coopération avec les enseignants et la mobilisation de tous devraient permettre de réunir les conditions pour le bon déroulement des activités de cette deuxième période.

La chasse au gaspi est ouverte

Suite au Salon de la construction et de la rénovation durable, et afin de sensibiliser le grand public à une meilleure maîtrise des consommations d'énergie dans les bâtiments d'habitation, notamment en matière d'isolation, la Région Poitou Charentes en collaboration avec le CRER, organise des **balades thermographiques** afin de vous montrer les défauts d'isolation avec déperdition de chaleur et vous expliquer comment y remédier.

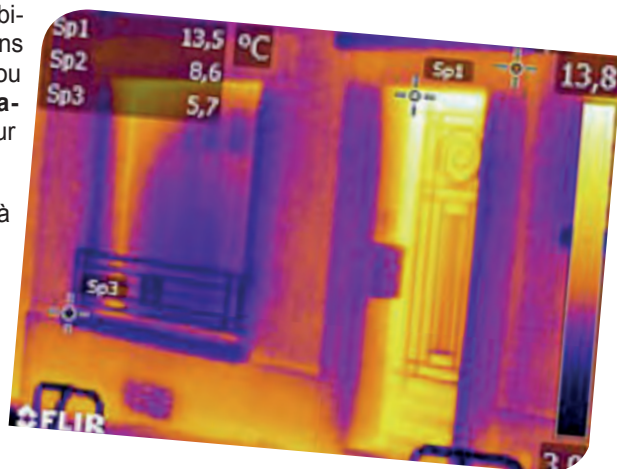
Rendez-vous au parking du stade Groussard les **10 et 14 février** prochains à 19h (durée 1 heure environ).

Cette rencontre est gratuite et ouverte à tous.

Une soirée de restitution et d'échange sera organisée le mercredi 19 février à partir de 18h à la salle des Halles.

Inscription en Mairie : 05 49 25 50 54

Inscription au CRER : 05 49 08 24 24



sortir en Février à La Crèche



Vous avez l'embarras du choix, ce mois-ci à la salle Clouzot !

Inédit: Le dimanche 9 février à 17h, « Les 7 Samouraïs » d'Akira Kurosawa en VO et version intégrale restaurée!

La séance sera présentée par Fred Abrachkoff. Auteur, comédien, humoriste, Fred est aussi cinéophile. Tout petit déjà, il s'abimait les yeux à regarder des films de Hitchcock ou de Duvivier qui passaient très tard ! Il en a gardé l'amour des vieux films en Noir et Blanc, même de ceux qui ne sont pas forcément parlants. Il viendra vous présenter les Séances Patrimoine du CLAP, d'abord parce que « ça l'amuse », ensuite parce que « c'est pas loin de chez lui », enfin parce que, comme tous les grands malades, il brûle de vous faire partager sa passion !

Autre rendez-vous à ne pas manquer : un ciné débat sur le thème de la PAC le samedi 22 février à 20h30 avec « Les p'tits gars de la campagne ». Débat en présence du réalisateur.

Enfin, rock et pop-folk, le 1^{er} mars à 20h30. Venez pour le plaisir des yeux et des oreilles à une soirée spéciale Ciné-concert ou concert- ciné, entre musique et courts-métrages, organisée par votre cinéma, avec le groupe Mask. Mask qui se compose de deux musiciens va vous entraîner dans un univers de « masques », les masques sociaux que nous endossons. Ces deux amis, avec leurs univers musicaux parallèles, vont détresser la toile qui nous emprisonne mais qui nous relie les uns aux autres.

Soirée inattendue, soirée surprise, au cours de laquelle Maxime Plisson, voix, guitare et percussions et Richard Puaud, guitare, guitare basse, percussions et voix, flirtent avec le rock et la pop-folk.

Entrée jusqu'à 18 ans inclus : 6 €

Adultes : 8 €.

(Proposition de la commission culture ; les tarifs seront votés lors du conseil municipal).

Agenda de la ville

Rendez-vous

Animation

CONCOURS DE MANILLE

Vendredi 14 février
à Champcornu

Organisé par le Club des Aînés

Animation

SUPER LOTO

Samedi 15 février
à 20h30 - Hélianthe

Organisé par la Pétanque Créchoise

Animation : Jamy

Nombreux lots – buffet – bingo – buvette

Animation

MARCHÉ EN FÊTE

« Carnaval de Gourmandises »

Dimanche 23 février
aux Halles

Organisé par la Commune



Social

ACCORD

Mardi 25 février
de 19h à 20h - Salle des Halles

Renseignements :
accord.lacrecche79@gmail.com

(Aide à la compréhension des courriers,
orientation dans les démarches administra-
tives)

Animation

CINÉ-CONCERT

"Mask"



Samedi 1^{er} mars
à 20h30 - Clouzot

Organisé par la Municipalité

Animation

SPECTACLE

Samedi 8 mars
à 20h30 - Hélianthe

« Chapuze »

Organisé par le « Tir en Avant »

Animation

SUPER LOTO

Samedi 15 mars
à 19h - Hélianthe

Organisé par le Groupement Jeunes Vallées
2 Sèvres

Animation

REPAS DANSANT

Samedi 22 mars
à partir de 18h30 - Hélianthe

Organisé par le Ptit Bal Créchois

Inscriptions au 05 49 25 02 29
ou 06 71 15 37 17

Loisirs

CONCOURS TRUITE TROPHÉE

Samedi 22 mars
à 7h30 aux Guibertières

Organisé par la Gaule Créchoise

Inscriptions sur place à 7h30

Contact et renseignement : 06 17 59 65 75



Intercommunalité

Bibliothèque

Rue des Ecoles-79260 LA CRECHE- 05 49 05 36 09

Mail : biblio-lacrecche@wanadoo.fr

	Après-midi
Mardi	15h - 18h30
Mercredi	14h - 18h30
Jeudi	15h - 18h30
Vendredi	15h - 18h30
Samedi	9h30-12h30

Les matinées sont réservées exclusivement aux classes



Coup de cœur BD

Une vie chinoise de Li Kun Wu (Kana)

Cette autobiographie commence à l'extrême sud de la République populaire de Chine, dans la province du Yunnan, le 13 octobre 1950, Mao Zedong est au pouvoir depuis un an. Le Secrétaire Li enseigne les préceptes révolutionnaires. Dans un bourg où il s'arrête, il est séduit par la belle Xiao Tao. Quelques années plus tard, un petit garçon naît de leur union : c'est le narrateur de cette histoire. Comme son père fervent admirateur de Mao, le petit garçon arbore les couleurs du communisme et s'arme des citations du président. Il fait régner la terreur autour de lui. Il est alors pris dans l'engrenage d'une folie collective indescriptible où chacun va dénoncer, casser, brûler...

Un manga tout à fait inédit car raconté de l'intérieur par un auteur chinois qui a vécu la vertigineuse ascension du Communisme de Mao. Aidé d'un graphisme déroutant, emprunté à la BD de propagande, on comprend enfin comment le politique s'inscrit dans le quotidien des Chinois.

Retrouvez d'autres articles et notre actualité sur notre blog :
leblogdesbibs.over-blog.com

TARIFS

CINÉMA EN NUMÉRIQUE

Adultes 6.30 € - Enfants 4.00 €

Dimanche 4.00 € - Groupe : 2.50 €

Films Art et Essai : Gratuit pour les moins de 21 ans

Suzanne

Jeudi 6 Février à 20h30

Drame (FR) Durée : 1h34

Réalisé par Katell Quillévéré

Avec Sara Forestier, François Damiens, Adèle Haenel

Fille-mère à l'adolescence, Suzanne vit avec son père routier et sa sœur dont elle est inséparable. Sa vie bascule lorsqu'elle tombe amoureuse de Julien, petit malfrat qui l'entraîne dans sa dérive. S'ensuit la cavale, la prison, l'amour fou qu'elle poursuit jusqu'à tout abandonner derrière elle...

GRATUIT
pour les
- de 21 ans !



La vie rêvée de Walter Mitty

Vendredi 7 Février à 20h30

Samedi 8 Février à 20h30

Dimanche 9 Février à 14h30

Aventure (USA) Durée : 1h54

Réalisé par Ben Stiller

Avec Ben Stiller, Kristen Wiig, Shirley MaLaine

Walter Mitty est un homme ordinaire, enfermé dans son quotidien, qui n'ose s'évader qu'à travers des rêves à la fois drôles et extravagants. Mais confronté à une difficulté dans sa vie professionnelle, Walter doit trouver le courage de passer à l'action dans le monde réel. Il embarque alors dans un périple incroyable, pour vivre une aventure bien plus riche que tout ce qu'il aurait pu imaginer jusqu'ici. Et qui devrait changer sa vie à jamais.



Les 7 Samouraïs

Dimanche 9 Février à 17h

Aventure (JAP). 1956. Durée : 3h26 VOST*

Réalisé par Akira Kurosawa

Avec : Toshirô Mifune, Takashi Shimura, Keiko Tsushima

Au Moyen-Age, la tranquillité d'un petit village japonais est troublée par les attaques répétées d'une bande de pillards. Sept samouraïs sans maître acceptent de défendre les paysans impuissants.

Séance présentée par l'humoriste
et cinéphile Fred Abrackoff



GRATUIT
pour les
- de 21 ans !

Yves Saint Laurent

Vendredi 14 Février à 20h30

Samedi 15 Février à 20h30

Dimanche 16 Février à 17h

Biopic (FR) Durée : 1h46.

Réalisé par : Jalil Lespert

Avec : Pierre Ninoy, Guillaume Gallienne, Charlotte Le Bon

Paris, 1957. A tout juste 21 ans, Yves Saint Laurent est appelé à prendre en main les destinées de la prestigieuse maison de haute couture fondée par Christian Dior, récemment décédé. Lors de son premier défilé triomphal, il fait la connaissance de Pierre Bergé, rencontre qui va bouleverser sa vie. Malgré ses obsessions et ses démons intérieurs, Yves Saint Laurent s'apprête à révolutionner le monde de la mode avec son approche moderne et iconoclaste.



Lulu femme nue

Judi 20 Février à 20h30
Dimanche 23 Février à 17h

Comédie dramatique (FR) Durée : 1h27
Réalisé par Solveig Anspach
Avec : Karin Viard, Bouli Lanners, Claude Gensac

À la suite d'un entretien d'embauche qui se passe mal, Lulu décide de ne pas rentrer chez elle et part en laissant son mari et ses trois enfants. En chemin, elle va croiser des gens qui sont, eux aussi, au bord du monde : un drôle d'oiseau couvé par ses frères, une vieille qui s'ennuie à mourir et une employée harcelée par sa patronne... Trois rencontres décisives qui vont aider Lulu à retrouver une ancienne connaissance qu'elle a perdu de vue : elle-même.



Les petits gars de la campagne

Samedi 22 Février à 20h30

Documentaire (FR) Durée : 1h30
Réalisé par Arnaud Grugier



En cinquante ans, l'agriculture française a changé du tout au tout. Cette transformation radicale a entraîné des déséquilibres territoriaux, des dégradations environnementales, une baisse de la qualité de l'alimentation et des mutations économiques et sociales inédites dans l'histoire humaine.

« Les petits gars de la campagne » en décryptant l'histoire et le fonctionnement de la Politique Agricole Commune permet de comprendre comment tout cela a été possible et d'envisager ce qui nous attend.

La projection sera suivie d'un débat avec le réalisateur

Ciné-concert
avec le groupe Mask
Samedi 1^{er} mars à 20h30

Prêt à tout

Vendredi 21 Février à 20h30
Samedi 22 Février à 18h
Dimanche 23 Février à 14h30

Comédie (FR) Durée : 1h39
Réalisé par Nicolas Cuche
Avec : Max Boublil, Aïssa Maïga, Patrick Timsit

À 30 ans, Max a fait fortune sur internet avec ses deux potes et profite de la vie au soleil. Mais il se lasse de cette existence et ne cesse de penser à son amour de fac, Alice, qui ne s'est jamais intéressée à lui. Pour se rapprocher d'elle, Max rachète l'usine en faillite dans laquelle elle travaille. Et sans jamais dévoiler sa fortune ni son nouveau statut de patron, il se fait passer pour un simple ouvrier. Prêt à tout, il dépense sans compter pour faire le bonheur d'Alice, de son fils Valentin et de tous les ouvriers de l'usine.



L'amour est un crime parfait

Vendredi 28 Février à 20h30
Dimanche 2 Mars à 14h30

Thriller (FR) Durée : 1h51
Réalisé par Jean-Marie Larrieu, Arnaud Larrieu
Avec Mathieu Amalric, Karin Viard, Maïwenn



Professeur de littérature à l'université de Lausanne, Marc a la réputation de collectionner les aventures amoureuses avec ses étudiantes. Quelques jours après la disparition de la plus brillante d'entre elles qui était sa dernière conquête, il rencontre Anna qui cherche à en savoir plus sur sa belle-fille disparue...

A venir :
12 years a slave
Minuscule : La vallée des fourmis perdues
Supercondriaque
La belle et la bête

* VOST : Version originale sous-titrée.