



Carrefour de Communications

L'édito du Maire



Déjà une année que la nouvelle Equipe Municipale a été élue. Il convient de dresser devant nos Concitoyens, un premier bilan des activités, des réalisations et parler projets. Ainsi, 4 réunions d'informations et d'échanges (dont les dates sont indiquées dans ce numéro) seront organisées en mai et juin. Vous y serez les bienvenu(e)s. Avec le budget primitif 2015 voté, les principales opérations d'investissement vont débiter : rénovation du bâtiment communal insalubre à côté de la Mairie, voirie et réseaux, amélioration des équipements sportifs et des performances énergétiques des bâtiments. Quant au fonctionnement, les services techniques municipaux et des entreprises spécialisées participent à l'entretien des voies, de leurs abords et du patrimoine bâti communal du Centre bourg et des villages. La propreté des espaces communs reste la priorité de la Municipalité. De même la sécurité incendie de la Commune sera revue avec notre partenaire le Service Départemental d'Incendie et de Secours, des poteaux d'incendie non opérationnels

seront changés. Quant à la demande récurrente de nos administrés pour limiter la vitesse excessive des véhicules, elle sera prise en compte ! Un bureau spécialisé va étudier et proposer les moyens appropriés pour l'ensemble du territoire communal afin que nos rues et trottoirs soient sécurisés pour les riverains, les piétons et les automobilistes.

En Avril a été commémoré le souvenir des victimes de la déportation des camps nazis et soulignons l'excellente initiative du collège de La Crèche qui a permis de rassembler plus de 250 collégiens pour venir entendre le témoignage de Madame Ida GRINSPAN, jeune juive arrêtée à l'âge de 14 ans dans les Deux-Sèvres, déportée à Auschwitz-Birkenau et revenue de ce camp de la mort.

En Mai, notre Armée et nos militaires seront à l'honneur avec une cérémonie de baptême d'une promotion de l'ENSOA et un concert de musique militaire.

Philippe MATHIS, Maire de LA CRECHE

A l'honneur - «Courir pour aimer la vie»

Le 25 mars dernier, l'Association des Paralysés de France organisait son grand rassemblement annuel «Courir pour aimer la vie». Cette semaine de sensibilisation au handicap a fait étape dans la Commune avec au programme des rencontres avec les élèves des 3 écoles élémentaires, de la course à pied pour les plus courageux et une rencontre handisport à la salle de l'Hélianthe l'après-midi avec les enfants du centre de loisirs.

L'ensemble de l'équipe organisatrice et les coureurs ont été reçus par la Municipalité autour d'un jus de fruit d'honneur bien mérité, l'occasion pour Philippe MATHIS d'annoncer le vote d'une subvention de 400 € à l'APF.

La Municipalité tient à remercier l'ensemble des bénévoles de la délégation Niortaise d'avoir choisi la Commune comme ville étape de cette belle manifestation, sans oublier les organisateurs et participants locaux.



LA VIE MUNICIPALE

Délibérations du Conseil Municipal du 26 mars 2015

- Vote du budget primitif et des taux d'imposition 2015
- Subventions aux associations
- Mise en place du quart d'heure citoyen
- Souscription d'une ligne de trésorerie
- Ouverture de postes pour les besoins saisonniers des Services Techniques
- Motion pour le maintien de l'arrêt de TGV à la gare de Saint Maixent l'Ecole
- Financement des coopératives scolaires et dotations aux écoles pour les fournitures scolaires

Les comptes rendus et procès verbaux des précédents Conseils municipaux sont consultables sur le site internet : www.ville-lacrecche.fr - rubrique «Conseils municipaux» (à droite sur la page d'accueil)

**Prochain Conseil Municipal
Jeudi 21 mai 2015 - 20h30**

Subventions versées

Région : **25 000 €** au titre du Fonds Régional d'Intervention Locale pour la rénovation et l'aménagement des locaux communaux

Région : **38 250 €** au titre du Fonds Régional d'Excellence Environnementale pour la rénovation des bâtiments communaux et l'amélioration des performances thermiques

Espace réservé à l'expression des conseillers n'appartenant pas à la majorité

Liste «Un cœur pour La Crèche»

Vos élus du Conseil Municipal

Pour des raisons personnelles, Christine Rossard a quitté le Conseil. Encore merci à elle pour son engagement. Elle a été remplacée par Christian Héraud, retraité, habitant Villeneuve.

« Ce cher Mensuel »

Peut-être arriverons nous d'ici à la fin du mandat à comprendre et donc à adapter notre message à l'espace qui nous est attribué. Trop long, trop court... Et pourtant nous nous référons au Règlement Intérieur !!! Et à propos de Règlement, pourquoi M **Le Maire n'applique-t-il pas à ses articles la même règle que pour l'opposition** : dépôt de nos textes le 20 du mois précédant la parution du journal. Alors pourquoi dans son édito du mois d'avril, M le Maire nous parle d'évènements ayant eu lieu les 22 et 29 mars. Ceci explique sans doute le retard dans la distribution du Mensuel du mois d'avril.

Nous nous réjouissons des travaux d'agrandissement de l'établissement STEF sur Atlansèvre, mais arrêtons le mélange des genres et rendons à la Communauté de Communes ce qui est de sa responsabilité.

Balades thermographiques

Nous sommes heureux de constater que le partenariat que nous avons initié depuis de nombreuses années avec le CRER est toujours d'actualité. Alors n'hésitez pas à

rencontrer les personnels, ils sont de bons conseils tant au niveau technique que financier (subventions possibles), conseils que vous aviez pu trouver dans nos « Fils de l'Eau ».

Conseil Municipal de jeunes

Félicitations à la nouvelle « maire » du Conseil Municipal des jeunes et à son équipe. Nous ne nous connaissons malheureusement pas encore, nous espérons pouvoir vous rencontrer bientôt et échanger sur vos projets.

Budget, où es-tu ?

Avec les schémas financiers du Maire (mensuel d'avril) qui sait comment évoluent les finances et les projets communaux ? Personne. Circulez, le budget n'a pas les honneurs du journal. De notre côté, avec le peu de place dont nous disposons...que faire ? Rappeler que l'audit n'a servi à rien. 12 000 euros gaspillés, soit l'équivalent de 0,7 % d'impôt.

Permanence des élus de l'opposition le samedi 6 juin de 11h à 12h, salle de Champcornu

A votre écoute :

E.Blyweert, C.Busserolle, S.Giraud, O.Proust, C.Héraud, A.Val

Liste «Citoyens, plus proches de vous»

LA VIE MUNICIPALE

Subventions attribuées aux associations culturelles Créchoises Séance du Conseil Municipal du 26 février 2015

ADANE	500 €	CPJC (philatélie)	500 €	SEP Maison mère	650 €
Amicale Créchoise des donateurs de sang bénévoles	350 €	FNACA	200 €	SEP Théâtre	1 000 €
ASPAC	150 €	FSE du collège Jean Vilar	1 000 €	UDCR	200 €
Association tempo harmonie	250 €	Jazzy-cool	300 €	Union musicale de La Crèche	400 €
Chant choral	600 €	Les z'amis Créchois	500 €		
Club de scrabble Créchois	100 €	MPT	800 €	TOTAL	15 200 €
Comité des fêtes «La Crèche en folie»	7 000 €	Parents tout simplement	550 €		
		P'tit bal Créchois	150 €		

Autres subventions : à suivre dans les prochains mensuels

Invitation aux réunions de quartier

Après la 1^{ère} année de mandat, la nouvelle Municipalité organise 4 réunions d'informations et d'échanges avec les habitants de la Commune. Vous êtes cordialement invité(e) à y participer et à retenir une des dates proposées :

Vendredi 22 mai à 20 h - Salle de Boisragon
Vendredi 29 mai à 20 h - Grande salle de Champcornu
Mardi 9 juin à 20 h - Salle des Halles
Mardi 23 juin à 20 h - Salle de Chavagné

Les grandes masses du budget primitif 2015 votées par le Conseil Municipal du 26 mars 2015

SECTION DE FONCTIONNEMENT 5 812 000 € (en dépenses et recettes)

Les principaux postes de dépenses :

	Résultats 2014	Budget primitif 2015
011 - charges à caractère général	1 242 629 €	1 141 000 €
012 - charges de personnel	2 623 399 €	2 780 000 €
65 - charges gestion courante	422 432 €	569 250 €
66 - charges financières	210 073 €	263 000 €

Les recettes de fonctionnement au total 5 812 000 € sont principalement constituées du produit des impôts locaux et des attributions de compensation : 3 036 000 €, des dotations et subventions : 1 230 000 € et du produit des services facturés par la Commune : cantine, services culturels, petite enfance, périscolaire, école de musique,... : 639 000 €.

SECTION D'INVESTISSEMENT 2 946 000 € (en dépenses et recettes)

Parmi les dépenses d'investissement, les opérations d'équipement représentent un coût prévisionnel de 1 949 000 €.

Les principales opérations pour 2015 :

- L'extension du bâtiment de la Mairie : 496 000 €
- La voirie et les réseaux : 368 000 €
- L'amélioration des équipements sportifs : 187 000 €
- L'amélioration des performances énergétiques des bâtiments : 110 000 €

Les recettes d'investissement :

- Les subventions (Etat, Région, Département) : 663 000 €
- Une recette exceptionnelle de la Communauté de Communes (reprise du déficit assainissement) : 417 000 €
- Le fonds de compensation de la TVA : 160 000 €
- Le recours à l'emprunt : 574 000 € au maximum

Et la dette ?

Au 1^{er} janvier 2015, le capital de la dette restant dû représente 5 707 000 € et le montant de l'annuité à payer sera de 649 900 € cette année. La Municipalité poursuit ses démarches auprès des établissements bancaires pour renégocier ses prêts dans un contexte favorable.

La capacité de désendettement de la Commune, fin 2014, était de 7,07 années contre 6,08 fin 2013.

N.B : Une copie du budget 2015 de la Commune peut être demandée en Mairie et, est consultable sur le site internet de la Ville.

LA VIE CRÉCHOISE

ZOOM SUR... le Cinéma



Le cinéma municipal Henri-Georges Clouzot, situé place du Champ de Foire est ouvert du vendredi au dimanche.

Sa construction date de 1946. A l'époque, pas de numérique ni de 3D, mais un cinéma déjà moderne avec des projections de films en Technicolor dès 1948 et en cinémascope à partir de 1958. Après plusieurs années de fermeture pour cause de vétusté, le cinéma rouvre ses portes en 1985. En 1992, il prend le nom du réalisateur des « Diaboliques » né à Niort, Henri-Georges Clouzot. Depuis, le numérique a fait sa place, et depuis 2012, les spectateurs viennent découvrir des films récents en 2D et en 3D !

Accessible aux personnes à mobilité réduite, vous y serez accueilli par une équipe dynamique composée d'agents municipaux et de bénévoles.

A chacun son style, à chacun son film. Rires, larmes, frissons, la programmation offre aux petits comme aux grands l'occasion de partager toutes ces émotions, assis confortablement dans la pénombre de la salle. Classé « Art et Essai » depuis 2013, la programmation s'attache à prôner la diversité, soutenir les auteurs dans leur démarche artistique, parfois exigeante, pour faire découvrir au public ces petites raretés du cinéma. Ainsi à La Crèche, les films d'auteurs côtoient donc les grands succès de l'année.

Mais le cinéma c'est aussi découvrir, échanger, rencontrer. Tout au long de l'année, l'équipe vous propose des ateliers et animations pour les plus jeunes, des « ciné-goûters » ou des « p'tits dej » conviviaux, des « p'tits ciné » pour les 2-5 ans, des rencontres avec des réalisateurs ou des cinéphiles, sans oublier « Le Festival Jeunes Publics »...

Tarifs :

Plein tarif :	6,65 €
Réduit * :	4,25 €
Céram :	4,70 €
Dimanche :	tarif unique 4,25 €

* moins de 18 ans, étudiants, demandeurs d'emploi, retraités, personnes handicapées

Art et essai :

Gratuit pour les moins de 21 ans.

3D :

Aucun surcoût

Le cinéma vient d'être doté d'une nouvelle signalétique et avant le prochain hiver, des travaux de rénovation du chauffage seront entrepris par la Commune.



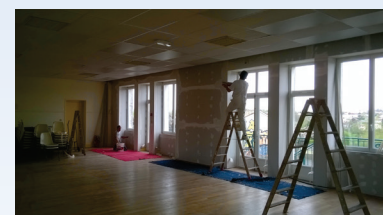
INFO TRAVAUX

Interventions d'entreprises :

Mise en sécurité du bâtiment du stade de Champcornu - Entreprise Trouvé de La Crèche
Renforcement du réseau de captage des eaux pluviales aux abords de la bibliothèque de Boisragon - Entreprise EIFFAGE (en mai)

Interventions des services techniques municipaux :

Sablage de la piste du stade Groussard
Repose du coussin berlinois à Ruffigny en collaboration avec les services du Conseil départemental
Mise en peinture de la grande salle de Champcornu
Mise en peinture de la barrière de la chamoiserie
Entretien RD 611
Campagne de broyage des accotements sur l'ensemble de la Commune (3 à 4 semaines d'intervention)
Mise en place d'un aménagement «test» de sécurité Route de Cherveux - sortie de Breloux sur la RD 7



Le Carnet



1^{er} avril : Adam PAIN
21 avril : Eléana GABORIAU

Décès

31 mars : Robert DENIS (95 ans)
6 avril : Roger DELABARDE (94 ans)

Terre saine : des traitements ciblés et raisonnés

Avec le printemps et les beaux jours nos agents des espaces verts habilités «certiphyto», appliquent des produits phytopharmaceutiques. Ils sillonnent les rues, trottoirs et bords de route suivant un plan de désherbage communal élaboré avec la Fédération Régionale de Défense contre les Organismes Nuisibles Poitou-Charentes en 2010 afin d'adapter les traitements aux multiples surfaces.

LA VIE CRÉCHOISE

P
E
T
I
T
E
S

A
N
N
O
N
C
E
S

PTS recherche des bénévoles pour sa kermesse

L'association de parents d'élèves Parents Tout Simplement recherche des bénévoles pour aider à tenir des stands lors de sa kermesse le samedi 27 juin prochain, à l'Hélianthe.

Pour plus de renseignements: parentstout simplement@outlook.com Tél.06.26.17.80.98

Rejoignez notre groupe Facebook Parents Tout Simplement

Nautic Club La Crèche : à vos maillots !

Le principe : plusieurs créneaux par soir, tous les soirs de la semaine (sauf le samedi et le dimanche), pour vous faire plaisir et vous perfectionner.

Inscriptions le mardi 26 mai à partir de 18h à la salle du réfectoire de Champcornu.

Certificat médical pour tous et une photo d'identité pour les nouveaux adhérents.

Pour des informations complémentaires : nautic.club.lacreche@hotmail.fr

Une navette pour le marché en fête

A l'occasion du prochain marché en fête du dimanche 31 mai 2015, une navette passera chercher les Créchois isolés et ne possédant pas de moyen de locomotion à leur domicile pour pouvoir se rendre aux Halles faire quelques achats. Cette navette fera également une halte aux magasins PROXI et CARREFOUR CONTACT.

A travers cette démarche la Municipalité souhaite rompre l'isolement de certains Créchois en développant un lien social nouveau, pour le plaisir de tous.

Renseignements et inscriptions à l'accueil de la Mairie Tél. 05.49.25.50.54

Signaleurs recherchés !

Dans le cadre de l'arrivée de la 2^{ème} étape du Tour Cycliste Poitou-Charentes, le 26 août 2015 à La Crèche, la Commune est à la recherche de signaleurs. Merci de vous adresser à l'accueil de la Mairie avec une photocopie de votre permis de conduire.

Autorisation d'urbanisme pour un abri de jardin

Si la surface plancher ou l'emprise au sol de l'abri de jardin est :

- **comprise entre 5 et 20 m² = déclaration préalable**

- **supérieure à 20 m² = permis de construire**

Pour toute demande complémentaire, contactez le service urbanisme de la Mairie

Balade thermographique



Le 25 février, une dizaine de Créchois ont participé à la balade thermographique présentée par un thermicien du Centre Régional des Energies Renouvelables (CRER). Muni d'une caméra thermique, le technicien a pu déterminer les faiblesses thermiques de quelques logements et ainsi identifier les déperditions de chaleur (ponts thermiques, infiltrations d'air).

Par la suite, une présentation des observations a été réalisée en salle avec

propositions de solutions d'amélioration (isolation de la toiture, remplacement des menuiseries, etc.). La présentation s'est terminée par une discussion autour du verre de l'amitié offert par la Mairie.

Les conseillers du CRER sont à disposition des particuliers pour répondre aux questions liées à la rénovation énergétique. L'association propose également des ateliers gratuits à destination du grand public. Contacts : CRER Tél. 05 49 08 24 24 pour des renseignements complémentaires.



Repas choucroute des aînés ruraux

Le 10 mars, dans une ambiance très conviviale, 110 convives étaient présents au repas choucroute organisé dans la grande salle de Champcornu par le Club des Aînés Ruraux présidé par Gilbert Bourdet. Les saveurs alsaciennes ont laissé place l'après midi aux parties de cartes et autres jeux. Bravo aux organisateurs pour la réussite de cette journée

Animation musicale à l'école maternelle

Le 16 mars, 5 membres du big band «Jazzy Cool», association locale, sont intervenus à l'école maternelle pour présenter aux élèves différents instruments de musique : famille d'instruments à vent (cuivres et bois), cordes et percussions. Après 30 minutes de présentation à chaque classe, les élèves ont pu chanter une comptine accompagnée par les musiciens. Les intervenants de «Jazzy Cool» remercient élèves et enseignants de l'école maternelle pour leur écoute et leur accueil.



LA VIE CRÉCHOISE

3 nouvelles entreprises débutent leurs activités

Prises de vues par drone

Deux entreprises de prises de vues aériennes par drone se sont installées sur la Commune.

Planète Drone - 34, rue des violettes
Contact : Mathieu BRONDEAU - Tél. 06.99.14.37.11
contact@planete-drone.fr

Wilco-Drone - 17, rue Camille Thébault
Contact : Nicolas FRANCOIS - Tél. 06.41.48.67.12
nico.fra79@gmail.com

Relooking de meubles

Des meubles un peu désuets, des fauteuils abîmés et pourtant vous ne voulez pas vous en séparer ! Une nouvelle entreprise de relooking de meubles en tout genre vient de se créer 14 chemin de la Bicêtre.

Contact : Françoise NOIRAULT - Tél. 06.89.40.20.92
francoisenoirault@gmail.com

Le Nordic Club Créchois labellisé



Le Nordic Club organisait les 11 et 12 avril un stage de marche nordique. Ce fut l'occasion pour cette association, créée il y a moins de 2 ans et qui compte déjà 102 adhérents et 12 entraîneurs diplômés de signer la charte «Moi, je suis sport et vous ?» et se voir remettre le label du même nom par le Vice Président du Comité départemental olympique et sportif, James MAZURIE. En signant cette charte, l'association s'engage dans une démarche citoyenne pour le sport santé, la lutte contre le dopage et l'éco-responsabilité. Ce label a été remis, depuis sa création, à 57 associations du département. Le Nordic Club est la seule association Créchoise à l'avoir signée. Cette cérémonie était aussi l'occasion de remettre le brevet fédéral niveau 1 d'animateur à la pratique de la marche nordique à plusieurs membres du club dont le Président et le Vice Président de l'association. La Municipalité félicite cette jeune association et son Président, Patrick TOUZOT, pour leur dynamisme et espère que leur engagement citoyen fera naître des vocations dans le tissu associatif local.

Le marché en fête : spécial Pâques

Le dimanche 12 avril, une édition toute particulière du marché en fête a vu le jour, puisqu'elle a accueilli 14 exposants de la vente à domicile indépendante de 9 à 17 h sous les Halles.

Ainsi les visiteurs ont pu découvrir l'offre diversifiée que proposait tous ces commerçants : lingerie féminine, cosmétiques bio, bijoux, parfums, produits d'entretien domestique, bougies parfumées, vêtements, sacs...



Les visiteurs pouvaient également rester sur place pour déjeuner au pôle restauration tenu par la rôtisserie DESLANDES, tandis que la buvette était assurée par Catherine et Alain PHEULPIN.

Un programme dédié aux enfants Créchois a débuté l'après-midi par la traditionnelle chasse aux œufs de Pâques confectionnés par les boulangeries RENAUDET et GUILLON-PICARD et offerts par la Municipalité. Une soixantaine d'enfants s'est élancée à 15 h dans



le square du souvenir afin de trouver les œufs dissimulés dans tout le jardin. Les enfants ont ensuite pu participer aux ateliers maquillage et d'initiation aux tags.

Prochain marché en fête le dimanche 31 mai pour la fête des mères : venez-nombreux !

La Crèche au rythme du jazz manouche

Samedi 11 avril, la Municipalité organisait un week-end découverte du jazz manouche.

Ainsi 12 stagiaires, tous élèves à l'école de musique municipale, se sont retrouvés à la salle Clouzot, autour des musiciens du Verdine Trio pour découvrir les rythmes de cette musique aux multiples influences. Le fil rouge de ce stage : l'apprentissage de la pièce musicale «Minor swing» de Django Reinhardt qui a été présentée dès 15h30 aux parents et proches des élèves venus en nombre.

En soirée les apprentis jazzmen ont eu la chance de découvrir sur scène les musiciens qui les ont accompagnés toute la journée le temps d'un concert. Ainsi Thierry MÉTREAU, Olivier SAVARIAU et Gérard FROMILHAGUE, musiciens de Verdine Trio ont entraîné le public avec fougue et virtuosité dans le sillage de l'œuvre de Django Reinhardt.



INTERCOMMUNALITÉ

Le groupe coopératif EURIAL : la force de quatre coopératives !



Regroupées au sein d'un groupe coopératif, les enseignes UCAL Charentes Poitou, Poitouaine, Laiterie coopérative du Pays de Gâtine et Colarena Presqu'île, jouent la carte de la mutualisation des moyens afin d'être encore plus performantes et répondre aux défis du marché des produits laitiers. Avec des missions qui consistent à assurer un avenir à long terme aux sociétaires et salariés, une garantie de la qualité des produits aux consommateurs, des valeurs de proximité, ce groupe compte près de 4500 producteurs, et travaille plus de 840 millions de litres de lait de vache et 120 millions de litres de chèvre. La zone de collecte est concentrée sur la région ouest, de la Bretagne au Limousin, et s'étend sur une dizaine de départements. Le chiffre d'affaires qui approche le milliard d'€ est

réalisé tant sur le marché national qu'à l'export. Ainsi, plus de 25 % des produits sont exportés aux 4 coins du monde, de l'Europe aux Etats-Unis en passant par les pays du bassin méditerranéen. La clientèle est composée essentiellement de la grande distribution, la restauration hors domicile ainsi que l'industrie agro-alimentaire. En terme d'effectif, le groupe emploie environ 2000 salariés dont 80 sur le site de La Crèche. Dernièrement, le site de La Crèche a vu son effectif augmenter de 10 personnes embauchées par un contrat à durée indéterminée.

Une synergie locale est déjà mise en place avec les entreprises du secteur tels que les transporteurs et les frigoristes.

Plein succès à cette entreprise atypique qui fédère les énergies des producteurs et remerciements à Marie Lou BILLEROT, responsable du site et Jean Jacques BETHUNE pour l'accueil et leur disponibilité.

Les élus de la Communauté de communes sont fiers d'avoir des entreprises de renom qui travaillent et se développent sur leur territoire.

L'entreprise STEF officiellement installée

Le 11 Avril dernier, l'un des 2 sites du Groupe STEF basé à La Crèche a déménagé de ses anciens locaux en location rue Charles Tellier vers la zone industrielle à côté du supermarché Carrefour. L'agence STEF Transport SEAFOOD est spécialisée dans le transport des produits de la mer, des fruits et légumes et des produits surgelés.

La nouvelle plateforme est dotée d'un quai réfrigéré (+ 2 °C) de 1700 m² et d'un entrepôt de stockage surgelé (-25°C) de 10850 m³.

STEF assure les expéditions sur tout le territoire national et Europe, ainsi que la distribution sur les 4 départements du Poitou Charentes. Le volume qui transite sur la plateforme varie de 280 à 300 tonnes par jour.

Le groupe STEF représente 15 500 emplois à travers l'Europe. Sur le site de La Crèche, cette unité de groupe compte 70 salariés. Jean-Luc PASSEBON, directeur du site et Florent DANIEAU, directeur de l'autre unité locale du groupe ont accueilli très récemment le Maire et le directeur de la Communauté de Communes pour une visite de ce nouvel équipement. Rappelons que l'entreprise STEF emploie sur notre territoire près de 400 salariés.

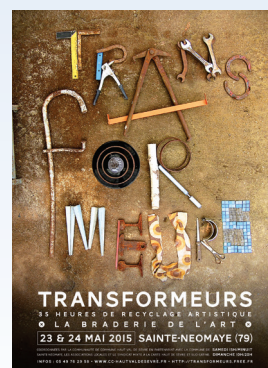


Transformeurs - 35 heures de recyclage artistique

La Braderie de l'Art - 23 et 24 mai 2015 - Sainte-Néomaye (79)

Une quarantaine de créateurs (designers, sculpteurs, peintres, graphes, stylistes) travailleront en public pendant 35 heures non-stop, à partir d'objets et matériaux de récupération. Les œuvres sont proposées à la vente de 1 à 300 €.

Informations : tél. 05 49 76 29 58
www.cc-hautvaldesevre.fr



Bibliothèque intercommunale

1, rue des Ecoles 79260 LA CRÈCHE - Tél. 05 49 05 36 09
Mail : biblio-lacrecche@cc-hvs.fr

Fermeture exceptionnelle de la bibliothèque :

A l'occasion des ponts des 1^{er} et 8 mai, la bibliothèque sera fermée les 2 et 9 mai 2015.

Et n'oubliez pas que pendant les petites vacances scolaires, les horaires restent les mêmes mais vous pouvez emprunter 10 livres par carte au lieu de 8 habituellement.

Retrouvez d'autres articles et notre actualité sur notre blog : <http://leblogdesbibs.over-blog.com>

AGENDA DE LA VILLE

Vendredi 8 mai

Cérémonie commémorative

Monument aux morts - 11h

Lundi 11 mai

Assemblée générale du Comité des fêtes «La Crèche en folie»

Salle des Halles - 20h30

Jeudi 14 mai

ECF Motoday

Organisé par l'ECF CERCA

Rassemblement moto - animations

Vendredi 15 mai

Atelier thématique «Isolants bio-sourcés et autres matériaux écologiques»

Organisé par le CRER

Z.A de Baussais (rue Jacques Cartier) - 16 h

Inscriptions : Tél. 05.49.05.24.24 ou mail accueil@crer.info

Lundi 18 au vendredi 22 mai

14^{ème} édition du «Festi'Music»

Organisé par le lycée du Haut Val de Sèvre

Festival de musique gratuit et ouvert à tous

Jeudi 21 mai

Cérémonie de baptême de la 303^{ème} promotion des élèves de l'ENSOA

Place du champ de foire - 10h30

Vendredi 22 mai

Loto

Organisé par la SEP tennis de table

Salle de l'Hélianthe - 20 h 30

Tombola - Bingo - buvette - nombreux lots à gagner

Tarifs : 2 € la grille / 5 € les 10

Réservations : Tél. 05.49.09.52.70 après 19 h

Samedi 23 mai

Gala du Roller Créchois

Thème : les comédies musicales

Gymnase de Chantoiseau - 20h30

Tarifs : 6 € ; gratuit pour les - 6 ans ; 3 € pour les - 16 ans

Mercredi 27 mai

Concert de musique militaire

Organisé par Festi'Crèche au profit de l'association «Terre Fraternité»

Salle de l'Hélianthe - 20h30 (ouverture des portes à partir de 19h30)

Entrée : 7 €

Une exposition de l'ONAC «La Grande Guerre» sera présentée dans le hall.

Vendredi 29 mai

Apéro-Concert

Organisé par la MPT

Parvis des Halles - 19 h

Samedi 30 mai

Formation PSC1 (Prévention et Secours Civiques 1)

Organisée par l'Association Départementale de la Protection Civile

Renseignements et inscriptions auprès de Marie-Christine Renard Tél. 06.24.78.46.48

Opération «nettoyage de la Sèvre»

Organisée par la section plongée du CRENSOA

De 10 h à 17 h - Passerelle de Champcornu

Dimanche 31 mai

Concours de pétanque

Organisé par la pétanque Créchoise

Marché en fête

Thème : Fête des mères - Aux Halles de 9 à 12h

Animation «musique de rue» par l'école de musique de rue de Niort avec des membres de Traines-Savates et des élèves de l'école de musique de La Crèche.

Vendredi 5 juin

Fête de l'école maternelle

Dans la cour de l'école (rue des halles)

Organisée par les enseignants et les parents d'élèves

Spectacle des enfants - kermesse - buvette - restauration - structures gonflables

Don du sang

Venez donner votre sang à la Grande Salle de Champcornu de 16h30 à 19h30

Renseignements : Tél. 05.49.79.43.11

RAPPEL

Info éclairage public

Lorsque vous constatez un dysfonctionnement d'une lampe d'éclairage public, merci de le signaler à l'accueil de la Mairie afin que la collectivité déclenche la réparation auprès de Séolis (prestataire du marché d'entretien).

Tél. 05.49.25.50.54

Samedi 30 et dimanche 31 mai

«La Crèche, carrefour de la nature»

Week-end thématique organisé par la Municipalité

En partenariat avec Deux-Sèvres Nature Environnement et le club photo d'Azay-le-Brulé

Salle de l'Hélianthe

