



Carrefour de Communications



Le mois de Novembre s'est terminé par l'opération : une naissance, un arbre. L'occasion de mettre à l'honneur les 51 enfants nés fin 2014 et en 2015 et bien sûr, leurs parents. Un mois de décembre intense pour les animations de notre Commune. Tout d'abord, un 15^{ème} Téléthon parfaitement réussi

avec un collectif de 34 associations réunies et des centaines de participants pendant 4 jours pour ce grand moment de solidarité et de générosité. Ensuite la grande Corrida du Spiridon à laquelle ont participé plus de 900 coureurs. Très beau succès du marché de Noël fréquenté par plus d'un millier de visiteurs. Le succès grâce à une collaboration fructueuse entre commerçants, producteurs, la nouvelle Union des commerçants et artisans, le Comité des fêtes, la Municipalité et les Services Municipaux. La nuit du cinéma avec la projection de 3 films consécutifs est aussi une première, à renouveler.

Une nouvelle fois, je tiens à remercier chaleureusement, nos associations locales et les nombreux bénévoles qui se mobilisent régulièrement pour rendre notre Ville plus agréable à vivre et plus dynamique !

2015 s'achève avec pour notre Pays, des moments difficiles : les terribles attentats de janvier et novembre à Paris qui laissent des familles meurtries à jamais, l'augmentation du chômage...

L'édito du Maire

Pour 2016, souhaitons pour la France que les mots liberté, égalité, fraternité et laïcité se concrétisent encore plus.

En 2016, année des associations et de la vie associative à LA CRECHE, de nombreuses manifestations seront organisées.

Votre Municipalité continuera à entreprendre, malgré un contexte budgétaire difficile - les dotations de l'État vont encore baisser - des travaux dans de nombreux domaines : la voirie, les bâtiments, le développement durable, l'accessibilité, le sport et ce, sans oublier la culture et le domaine social. De nombreux habitants nous rejoindront compte tenu de la dynamique de notre territoire et le recensement général de la population devrait le constater. De même, notre partenaire la Communauté de Communes Haut Val de Sèvre devrait achever l'opération en cours de construction de l'habitat regroupé et entreprendre des travaux qui concerneront le traitement des eaux usées, la médiathèque sans oublier l'aménagement d'une nouvelle zone d'activités pour les entreprises. Le développement de nos entreprises, l'accueil de nouvelles et bien sûr la création de nouveaux emplois restent notre priorité, sans oublier bien entendu, la vie quotidienne de nos Concitoyens.

Très bonne année 2016 pour vous, votre famille et notre Commune !

Philippe MATHIS, Maire de LA CRECHE

Le marché de Noël : un vrai succès !



Le marché de Noël a encore tenu toutes ses promesses cette année. Les visiteurs très nombreux ont sû apprécié à leur juste valeur les différentes animations de qualité proposées par l'équipe municipale, le Comité des fêtes et l'Union des commerçants Créchois grâce à la volonté d'un travail collaboratif initié par Fabienne RITA-CHEDOZEAU, Conseillère municipale déléguée en charge du développement économique / commerce et artisanat.

Outre la cinquantaine de stands de commerçants, artisans et producteurs, le marché était animé par deux sculpteurs sur glace (Bor-Ice-Sculpt), des échassiers et des cracheurs de feu (Mon cirque à moi) qui ont assuré avec brio le spectacle sur le parvis et

sous les halles du marché admirablement décorées et illuminées pour l'occasion.

Le Père-Noël avait décidé d'innover cette année et il est arrivé en side-car pour la plus grande joie des enfants qui se sont précipités émerveillés pour l'accueillir juste après avoir apprécié le goûter offert par la municipalité (chocolat chaud et viennoiseries).

Puis ce fut la remise des récompenses du concours de dessins d'enfants organisé par l'Union des commerçants et des maisons décorées, concours initié par le Conseil municipal des jeunes.

Le Comité des fêtes était déjà à pied d'œuvre et proposait vin chaud, bière de Noël, crêpes, saucisses, merguez-frites et la fameuse choucroute de Noël servie sous chapiteau dans une ambiance musicale assurée par Chantal Mélodies Duo. Un magnifique marché de Noël, qui a su allier festivités, gourmandises, convivialité et originalités.

La Municipalité remercie chaleureusement tous les commerçants, le Comité des fêtes et les services techniques de la ville pour nous avoir offert cette si belle soirée.



Bulletin d'informations de la Commune de LA CRECHE

www.ville-lacreche.fr - Ville de La Crèche

n°164
Janvier
2016

Le Mensuel

Délibérations des Conseils Municipaux des 29 octobre et 10 décembre 2015

- Travaux de voirie : attribution du marché
- Chauffage Salle Clouzot : attribution du marché
- Ouverture de postes d'agents recenseurs
- Vente de terrains communaux à Boisragon et impasse des Alouettes pour l'aménagement de lotissements
- Modalités de mise à disposition aux associations du véhicule publicitaire de la Commune
- Souscription d'un emprunt de 250 000 €
- Vote des tarifs 2016
- Travaux de mise en sécurité des rues des diligences et de Barilleau : demandes de subventions
- Travaux de restauration de la toiture du multi accueil Ribambelle

**Prochain Conseil municipal
Jeudi 21 janvier 2016 - 20h30**

Les comptes rendus et procès verbaux des précédents Conseils municipaux sont consultables sur le site internet : www.ville-lacreche.fr - rubrique «Conseils municipaux» (à droite sur la page d'accueil)

Subvention attribuée

État (Dotation d'Équipement des Territoires Ruraux) : **6 703 €** au titre de la rénovation de la toiture de l'école François Airault

Subventions versées

Caisse d'allocations familiales : **3 122 €** au titre de l'aide de fonctionnement

Conseil départemental : **3 412 €** au titre de l'utilisation du stade G. Groussard par les élèves du collège

Espace réservé à l'expression des conseillers n'appartenant pas à la majorité

Liste «Un coeur pour La Crèche»

L'emploi à La Crèche

Les zones d'activité autour de notre commune se développent. M le Maire nous dit que les chefs d'entreprises sont attentifs aux possibilités de logements sur la commune pour leurs employés (donc création de nombreux lotissements). Mais qu'en est-il des créations d'emplois souvent évoquées lors des Conseils Municipaux ? En cette période de vœux, nous espérons que des demandeurs d'emploi créchois (plus de 300 femmes et hommes) pourront retrouver un travail ou une formation aboutissant à un contrat.

L'Habitat Protégé du Champ de Foire

Ce projet phare, initié par la Municipalité précédente, arrive à sa fin mais fait désormais partie d'une compétence de la Communauté de Communes. Parfaitement intégré dans le quartier du Champ de Foire, nous en sommes fiers. Mais les élus de l'opposition n'ont eu droit à aucune visite. Cependant, un rendez-vous est prévu au 1er trimestre 2016 pour les membres du CCAS pour la découverte des locaux. A quand et par qui l'inauguration officielle ?

Les Rives de Sèvre

Propriété de la société d'HLM, maintenant gérée par le Centre Intercommunal d'Action Social (CIAS), la Maison de retraite a bénéficié d'une remise en état : nettoyage

Liste «Citoyens, plus proches de vous»

du toit et peinture des murs extérieurs. Mais toujours pas de 2ème ascenseur, tant attendu.

Mémorial des Anciens Combattants

Si vous le cherchez à Bressuire, comme indiqué sur la page Facebook de la Commune, vous serez déçus. Ce monument sera implanté très prochainement à Mazières-en-Gâtine (près de l'axe routier Niort - Parthenay). D'ailleurs lors du mandat précédent, le Conseil Municipal avait voté une subvention de 500 euros pour participer à la construction.

Bornes électriques

Première borne de recharge électrique située à la gare. Nous sommes d'autant plus satisfaits de cette réalisation que nous en sommes à l'origine. Nous serons toujours favorables aux projets liés au développement durable. L'aire de covoiturage en prévision était aussi inscrite dans notre programme. On se réjouit donc que le plan de financement et les demandes de subventions concernant ce projet aient été votés lors du dernier Conseil Municipal.

En ce mois de janvier, nous vous présentons nos meilleurs vœux de bonheur, de santé et de réussite.

A votre écoute : E.Blyweert, C.Busserolle, S.Giraud, C.Héraud, O.Proust, A.Val

ZOOM SUR... La 15^{ème} édition du Téléthon à La Crèche



Un programme très riche pour la 15^{ème} édition du Téléthon à La Crèche du 3 au 6 décembre. Le site de l'Hélianthe raisonnait de joie, de bonne humeur et de convivialité grâce aux très nombreuses animations proposées par le Collectif Associatif Créchois.

Vendredi 4 décembre, ouverture du Téléthon par les coordinateurs Serge FOURNOLS et Michel ANCERET en présence de Philippe MATHIS, Maire, et passage de relais entre Guillaume CHOLLET, parrain en 2014, et la marraine 2015, Julie CHUPIN, championne nationale paralympique de tir à l'arc. Ce fut également le lancement du fil rouge de cette année : pédaler sans discontinuité sur 2 vélos en salle sous les encouragements de Keep Cool (200 km au compteur à la fin du week-end).

Puis soirée cabaret animée par les danseuses de K'Danse et une ambiance musicale avec Franjo LIBNER et ses musiciens, la chorale Tempo et le groupe rock-blues Noé & Cie.

La journée du samedi fut ponctuée d'une myriade d'animations, d'initiations et de défis sportifs. Entre la Zumba entraînée par Hubert, la marche nordique (50 marcheurs), les foulées du Téléthon (200 inscrits), le handbike, la randonnée cycliste, la pétanque, le tir à la carabine, les baptêmes dans de magnifiques voitures américaines, les jeux de cartes, les expositions, les ateliers, les ventes de timbres, de livres, de décorations de Noël, ... le choix était vaste.

Petit moment de poésie en fin d'après-midi avec le lâcher

des ballons de l'espoir par les enfants dans un beau ciel bleu adapté à l'évènement.

Le soir, place au repas dansant qui a réuni 320 personnes dans une ambiance très festive jusqu'à 2h du matin.

Dimanche, clôture du Téléthon avec un super loto animé par Jamy Animation pour les 450 joueurs, potentiels gagnants présents dans la salle.

Un programme pensé depuis des mois par 34 associations, les partenaires, sponsors et bénévoles qui ont œuvré de concert dans l'énergie et l'enthousiasme pour offrir, de nouveau, un Téléthon de qualité plein de générosité et d'espérance.

Merci et bravo à tous les bénévoles, à l'ensemble du collectif associatif Créchois, à Jamy Animation, à la Protection civile antenne de La Crèche et aux services techniques de la Commune pour le travail accompli pendant les 30 heures de ce Téléthon. Merci à Julie Chupin, notre marraine 2015 pour son enthousiasme et son sourire et au public pour s'être mobilisé et d'avoir répondu présent tout au long de ce grand week-end.

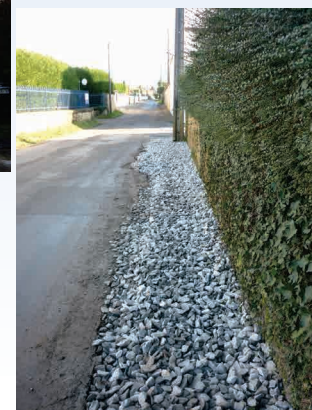
Le montant des dons Créchois versés à l'AFM cette année : 17 188,91 € (en 2014, 15 045,61 € avaient été récoltés).

Les derniers mots seront réservés à Julie : «*Le destin a marqué une journée de ma vie qui a fait de moi une personne déterminée et surtout qui veut faire de ses rêves une réalité*».



INFO TRAVAUX

- > Divers travaux de voirie : Boisragon, Tressauve, Drahé, Miseré et Bourg
- > Mise en sécurité de la rue des Diligences par l'entreprise STTP
- > Réalisation d'une clôture rue de l'Aumonerie
- > Mise en place d'un éclairage sur le terrain d'entraînement du stade G. Groussard par l'entreprise EIFFAGE ENERGIE
- > Taille et élagage des arbres avenue de Paris par l'entreprise IDVERDE
- > Avancement des travaux du bâtiment annexe de la Mairie : coulage des planchers par l'entreprise DUPUY et réfection de la couverture par l'entreprise LARGEAUD
- > Mise en place d'un chauffage au gaz au cinéma Henri Georges Clouzot



EN BREF ET EN IMAGES !



Mardi 24 novembre : Repas des Aînés Ruraux

Le club des Aînés Ruraux de La Crèche organisait son traditionnel repas de fin d'année à l'Hélianthe. Gilbert Bourdet, Président du Club accueillait pour la circonstance 140 membres et le Maire pour partager un déjeuner de qualité préparé et servi par un traiteur.



Dimanche 13 décembre : Corrida de Noël

915 coureurs ont pris possession des rues pour participer à la 39^{ème} corrida de Noël. Le Spiridon Créchois a travaillé dur pour préparer cette édition et mettre en place la centaine de bénévoles nécessaires à une organisation sécurisée. La Municipalité félicite le spiridon pour cette organisation sans faille et pour le nombre toujours croissant de participants. En attendant la quarantième...

Crédit photo : Jean-Michel MINOT



Samedi 28 novembre : Assemblée générale de la FNACA
Week-end studieux pour les anciens combattants de la Commune et moment solennel où l'ensemble des adhérents ont eu l'occasion de valider le bilan de l'année passée et prévoir les actions de 2016.



Lundi 14 décembre : Auditions de l'école municipale de musique

Les classes de chorale, violon, flûte traversière, piano, guitare, batterie et accordéon nous ont entraînés avec brio dans un voyage musical basé surtout sur un répertoire de musique traditionnelle. Les élèves ont montré tout leur savoir-faire devant un public composé de parents et d'amis.
Merci à la Directrice Catherine Hecquard et aux professeurs pour ce beau moment.



Samedi 19 décembre : Nuit du cinéma

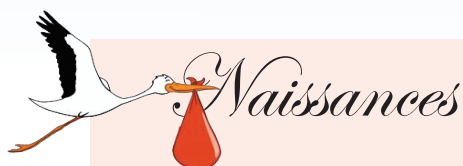
Succès pour la 1^{ère} nuit du cinéma proposée par la Municipalité. La soixantaine de cinéphiles présents étaient ravis du choix des films opérés par l'équipe du cinéma et de la collation offerte entre chaque séance, 3 films pour un ticket à 12 €. Expérience à renouveler de l'avis de tous.

L'agenda 2016 est paru.

L'agenda 2016 - nouvelle formule - est en cours de distribution dans les foyers Créchois. Il annonce désormais toutes les manifestations locales prévues l'an prochain. Il a été réalisé par la Société Com 2000 et le service communication de la Mairie.
Ce sont les commerçants, artisans et entreprises annonceurs qui ont financé cette publication.



Le Carnet



Naissances
19 novembre : Eliott REICHARD
20 novembre : Ivy CHAUVEAU
28 novembre : Hayet FOUET
10 décembre : Paul BILLARD DROUET

Décès

17 novembre : Fernand BEBIEN (82 ans)
3 décembre : Jacques CATEAU (68 ans)
6 décembre : Odette COUTHOUIS (84 ans)
8 décembre : Bernard MALLAY (84 ans)
11 décembre : Marcel PREVOST (84 ans)
12 décembre : Madeleine BOUCHOT (89 ans)



Une naissance, un arbre

Samedi 28 novembre, par une belle matinée ensoleillée, au lieu-dit "Les Brangeries", se sont retrouvés autour de Philippe MATHIS, Maire et du Conseil Municipal, tous les enfants nés entre le 30 octobre 2014 et le 15 octobre 2015 avec leurs parents pour le rendez-vous dorénavant annuel "Une naissance - un arbre". Cette année, 51 arbres ont été plantés parmi lesquels nous comptons des érables rouges, des aulnes glutineux, des chênes des marais, des saules blancs et des ormes Lutèce. 1^{er} arbre planté en l'honneur du dernier né de la Commune, Joris BERTON et 2^{ème} arbre planté pour honorer la naissance de Léo CAILLAUD, né le 30 octobre 2014.

Cette belle tradition perdure et nous offre par la même occasion un lieu exceptionnel et symbolique de promenade en bord de Sèvre qui compte aujourd'hui 95 arbres entretenus de main de maître par l'équipe des espaces verts de la Mairie, dirigée par Frédéric GILBERT.

Cette rencontre champêtre et conviviale s'est terminée à Champcornu autour du verre de l'amitié permettant ainsi aux différentes familles de se rencontrer et d'échanger.



La borne de recharge électrique inaugurée

Samedi 5 décembre, rassemblement des élus de la Commune et des représentants de Séolis, parking de la Gare à l'occasion de la mise en service de la borne de recharge électrique des véhicules. Cet investissement de 13000 € décidé au Conseil municipal du 27 mai 2014 est subventionné à hauteur de 70 % par l'Ademe, la Région et le Sieds et permettra aux automobilistes de recharger leur véhicule suivant 2 formules : soit en 8 h, soit en charge rapide en 1 h 1/2. Les automobilistes intéressés devront acheter leur carte chez Séolis et paieront pour une charge rapide - de 2 € pour une autonomie du véhicule de 180 Km. A cette occasion, le Maire, les Élus et Claude Boisson responsable des collectivités chez Séolis ont pu tester le fonctionnement de la borne sur un véhicule aimablement prêté par Citroën. Ainsi en Deux Sèvres, 100 bornes doivent être installées chacune distante de 20 km de l'autre. Un nouveau geste de la Municipalité en faveur de l'environnement et de la planète.

Les élèves de Boisragon à l'Hôtel de Ville

Mardi 8 décembre, 45 élèves des 2 classes élémentaires de l'école de Boisragon étaient reçus avec leurs institutrices à la Mairie. Accueillis par le Maire, Philippe MATHIS, Gaël JOSEPH Conseiller municipal délégué à la jeunesse et Stécy JORÉ, chef du service enfance-jeunesse et affaires scolaires, ils ont pu pendant toute la matinée questionner le Maire sur ses fonctions. A cette occasion, les élèves ont visionné un film pédagogique sur la Commune, le Conseil municipal et le Maire. De nombreuses questions sur le drapeau tricolore, les symboles de la République, l'écharpe du Maire...

Jus de fruits et brioche ont été offerts aux enfants et la photo de famille clôturait cette matinée citoyenne.



Enquête sur l'emploi par l'Insee

L'Institut National de la Statistique et des Études économiques effectue depuis de nombreuses années tous les trimestres une enquête sur l'emploi, le chômage et l'inactivité. Sur la Commune, quelques ménages seront sollicités. Ils recevront une lettre indiquant l'objet de l'enquête et le nom de l'enquêteur de l'INSEE en charge de les interroger. Il sera muni d'une carte officielle l'accréditant. Les réponses seront strictement anonymes et confidentielles. Elles ne serviront qu'à l'établissement de statistiques. Nous vous remercions par avance du bon accueil que vous lui réserverez.

La réserve communale de sécurité civile au service des risques majeurs

Le mardi 8 décembre dernier, la Municipalité a réuni les 30 volontaires qui composent la réserve communale de sécurité civile sous la présidence de Michel GIRARD 1^{er} Adjoint, délégué à la sécurité et en présence du comité consultatif des risques majeurs.



La Commune est soumise à différents risques majeurs qui peuvent être naturels ou technologiques, d'où la nécessité d'avoir un plan communal de sauvegarde d'urgence préparant préventivement les acteurs à la gestion de risques naturels, technologiques ou sanitaires.

Constituée de membres bénévoles, la réserve communale de sécurité civile placée sous l'autorité du Maire, est complémentaire du plan communal de sauvegarde et a pour objet d'appuyer les services concourant à la sécurité civile en cas d'évènement excédant leurs moyens habituels ou dans des situations particulières.

La Municipalité avec le soutien de la protection civile antenne

de La Crèche souhaite faire vivre la réserve communale de sécurité civile en lui proposant un programme trimestriel de formations, adapté aux missions des réservistes et en développant une véritable politique d'exercices, variés et réalistes... La Municipalité remercie chaleureusement tous les Créchois volontaires qui se sont engagés dans cette réserve communale et rappelle que cette liste n'est jamais close et qu'il est possible à tout moment de faire acte de volontariat.

Guillaume CHOLLET à l'honneur

Très sympathique manifestation, mercredi 23 décembre, dans la salle du Conseil municipal où la Municipalité avait invité Guillaume CHOLLET à l'occasion de son tout prochain départ pour le Dakar. Entouré d'élus, de sponsors, de présidents d'associations locales, de soutiens, de la presse, Philippe MATHIS a souhaité, à travers cette cérémonie, témoigner à Guillaume l'appui et les encouragements des Créchois pour cette expérience difficile que le jeune motard va connaître pendant 15 jours en janvier sur les 9 500 km de pistes d'Argentine et de Bolivie. L'occasion aussi pour la Municipalité de remercier Guillaume pour son engagement dans la vie locale et notamment dans le Téléthon et de nombreuses manifestations encore lors du marché de Noël pour le transport du Père Noël. Notre concitoyen a quitté La Crèche dimanche 27 décembre après avoir subi un entraînement physique intense ; son équipement et sa moto étant déjà arrivés à Buenos Aires.

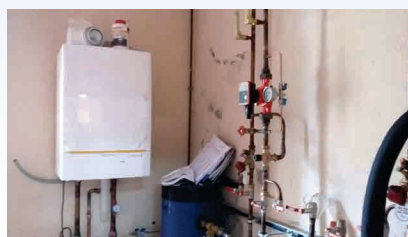
Tous nos vœux de réussite accompagnent Guillaume.



Un spectacle pour les enfants des accueils périscolaires

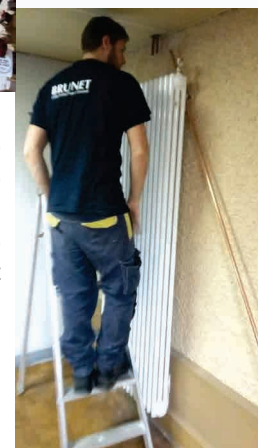
Le jeudi 17 décembre à 17h, Philippe MATHIS, Maire, en présence d'Hélène HAVETTE, Adjointe au Maire en charge des affaires scolaires, de Stécy JORÉ, responsable du service municipal enfance - jeunesse et affaires scolaires, a accueilli à la salle Henri Georges Clouzot le collectif Douglas pour une représentation de son spectacle "BÔ" - la 2^{ème} aventure de Mimi la Chenille.

Ce spectacle à destination des enfants fréquentant les accueils périscolaires de la Commune a rencontré un très large succès. En effet, plus de 170 enfants ont assisté à cette représentation de haute qualité, marquant ainsi la fin de l'année 2015.



Travaux de chauffage à la salle Clouzot

Après une consultation, l'entreprise Brunet de Niort a été retenue par la Commune pour entreprendre les travaux de rénovation du chauffage de la salle du cinéma H. G. Clouzot. Ainsi les radiateurs électriques seront déposés et une chaudière au gaz et de nouveaux radiateurs seront installés dans la grande salle et sur la scène. Quant au hall d'accueil, le chauffage au plafond sera intégralement repris. Les travaux devront être achevés d'ici 6 semaines et les spectateurs et cinéphiles de Clouzot ne devraient plus porter leur manteau pendant les séances de cinéma en hiver. Nul doute que cette opération de changement intégral du chauffage apportera un plus grand confort ! Coût de l'opération : 67000 € HT, subvention 35000 € du Centre national du cinéma et le reste financé par la Commune.



Geste éditions



Dernièrement, les élus de la Communauté de communes Haut Val de Sèvre et de la Mairie de La Crèche ont visité l'entreprise Geste Editions située sur la zone du centre routier à La Crèche au sein de l'espace économique Atlansèvre. Cette rencontre avec le dirigeant, Olivier BARREAU, un véritable passionné, a permis aux élus de mieux appréhender le monde de l'édition et de découvrir une entreprise pleine de richesses.

Cette maison d'édition a été créée en 1992 avec une production de 10 livres par an pour arriver aujourd'hui à près de 250 nouveaux titres, soit 1792 livres édités depuis la création. Geste Editions, dont la spécialité est la production d'ouvrages à caractères régionaux, diffuse ses livres auprès de libraires, maisons de presse, grands distributeurs ou encore offices de tourisme ou musées sur le Centre et l'Ouest de la France. La Maison d'édition s'appuie aujourd'hui sur sa structure

Edition-diffusion-distribution rassemblant de nombreux autres éditeurs ce qui lui permet de proposer une offre diversifiée. En quelques chiffres, Geste Editions c'est 18 salariés, un CA de 3.4 millions d'€ et la 76^{ème} place au classement des éditeurs français.

Olivier BARREAU a expliqué la situation du livre en France et la nécessité pour son entreprise de toujours rester compétitive face aux géants de l'édition et surtout à la concurrence forte de grands opérateurs sur le Web. La difficulté dans ce métier «c'est l'incertitude quant au succès d'un ouvrage auprès du public». Il faut rester en permanence en veille pour évoluer dans un contexte où la diversité et le renouvellement important de l'offre de livres (production française estimée à 68000 livres/an) sont les maîtres mots du secteur.



Visite des zones d'activités d'Atlansèvre



Samedi 12 décembre, Philippe MATHIS, Maire et Daniel JOLLIT, Président de la Communauté de communes Haut Val de Sèvre recevaient les élus des Communes de Saivres, Exireuil, Nanteuil et de La Crèche. Présentation à l'Hélianthe des 6 zones d'activités d'Atlansèvre situées sur les territoires de La Crèche et de François, des projets d'extension des zones. Avaient été invités à cette présentation André VÉRET Maire honoraire de La Crèche et Léopold MOREAU, Maire de Saint Maixent l'École, premiers Présidents de la Communauté de Communes, il y a 20 ans et qui avaient lancé les travaux d'aménagement de ces zones et les implantations d'entreprises. Rappelons qu'Atlansèvre s'étend

sur plus de 450 hectares et compte 110 entreprises qui emploient 2158 salariés. Ensuite une visite commentée des 6 zones a été effectuée au moyen d'un car. D'autres visites seront réalisées pour permettre aux élus des Communes membres de la Communauté de communes de se rendre compte sur le terrain de la dynamique économique de notre territoire.

Atilac les travaux d'agrandissement en cours

Les travaux de construction du nouveau bâtiment de la Société Atilac ont débuté sur la Zone Champs Albert. A cette occasion, cette entreprise qui fait partie du groupe Lafourcade construit un nouveau bâtiment de 3800 m² en extension de celui existant. Ensuite, elle aménagera de nouveaux bureaux d'une superficie de 280 m². Elle investit 6 millions € pour ce bâtiment, les bureaux et l'achat de nouveaux outils de production. Atilac emploie actuellement 65 salariés et une vingtaine d'intérimaires et ce plan d'agrandissement permettrait à terme le recrutement d'une trentaine de salariés supplémentaires. Sur le chantier, les entreprises dont l'entreprise Eiffage de La Crèche s'activent pour réaliser les terrassements généraux avant la construction de la plateforme.



Médiathèque intercommunale

1, rue des Ecoles 79260 LA CRÈCHE - Tél. 05 49 05 36 09
Mail : biblio-lacreche@cc-hvs.fr / <http://www.cc-hautvaldesevre.fr>

Horaires d'ouverture

Mardi	15 h - 18 h 30	Mercredi	14 h - 18 h 30	Jeudi	15 h - 18 h 30
Vendredi	15 h - 18 h 30	Samedi	9 h 30 - 12 h 30		

AGENDA DE LA VILLE

Samedi 9 janvier

Loto

Organisé par l'ACCA
Salle de l'Hélianthe

Samedi 16 janvier

K'Danse fête ses 30 ans

Organisé par l'association K'Danse
Salle de l'Hélianthe - 19h
Tarifs : adultes - 12 € ; enfants -12 ans - 7 €
Renseignements : Tél. 06.38.38.52.08

Dimanche 17 janvier

Marché en fête

«Saveurs et douceurs de l'hiver»
Sous les Halles - à partir de 8 h

Loto

Organisé par l'APE Boisragon
Salle de l'Hélianthe - à partir de 13 h
Réservations : Tél. 05.49.05.55.93

Samedi 23 janvier

Conférence «La route des sables»

Organisée par la Municipalité
Grande salle de Champcornu - 14h30
Tarif : 2 €

Samedi 30 janvier (10 à 19h)

Dimanche 31 janvier (10 à 18h)

Week-end pour les enfants structures gonflables

Organisé par la Municipalité
Salle de l'Hélianthe - Entrée : 5 €
Ouvert à tous les enfants de 18 mois à 12 ans accompagnés d'un adulte

Dimanche 31 janvier

Rando VTT et pédestre

Organisée par l'ACTC
Inscriptions et départ de 8 à 9h30 de Champcornu
Tarifs : de 3 à 5 € et gratuit pour les moins de 18 ans
Renseignements :
Patrice GARCIN : Tél. 06.40.71.88.90

Dimanche 7 février

Bal

Organisé par les ADMR du Val de Sèvre
Animé par l'orchestre Fabrice Charpentier
Hall Denfert à Saint Maixent l'Ecole - 14h30
Entrée : 6 €

Samedi 20 février

Soirée «Poule au pot»

Organisée par le P'tit bal Créchois
Tarifs : Adhérents - 24 € ; Extérieurs - 27 € (vin compris)
Renseignements et inscriptions :
Annie GEORGEON : Tél. 05.49.05.99.48
Pierrette BUSSENEAU : Tél. 05.49.25.03.08

L'atelier des aiguilles créatives

L'association Créchoise de loisirs créatifs vous propose plusieurs activités organisées selon les souhaits des participants :

- patchwork
- tricot
- crochet
- broderie
- cartonnage

Rendez-vous tous les jeudis de 14 à 17h, salle de Champcornu et le 1^{er} jeudi du mois de 10 à 17h.

Renseignements : Annie Lemoine (Présidente) Tél. 05.49.08.28.74

Samedi 23 janvier 2016

 **La Crèche**
(Salle Champcornu - 14:30)
Carrefour de Communications

présente :

la Route des SABLES

Vous serez guidés vers une dimension inconnue : le sable en tant qu'héritage de notre patrimoine géologique.
Venez découvrir cet univers mystérieux qui promet des richesses étonnantes et insoupçonnées...

Des bijoux sous nos pieds...



Infos : 05 49 25 50 54
06 70 28 22 01

Entrée 2 Euros



L'atelier de Taille et Forme des Arbres Fruitiers

Samedi 23 janvier 2016

De 10h à 12h et de 14h à 16h



Animé par M. Claude PAQUEREAU pépiniériste avec la collaboration des Croqueurs de pommes, la société d'horticulture et du CREN.



Rendez-vous au Jardin du Coteau de Breloux :
Aide en Créchois 23 route de Cherveux
79 260 LA CRECHE

Pour plus de renseignements : 05 49 75 50 96 ou 06 12 41 70 38

Mail: lecoteaubreloux@wanadoo.fr