



**C**omme vous le constaterez dans ce bulletin municipal, les activités organisées par les associations locales ont été nombreuses et variées. Février a été aussi le mois de l'emploi et de l'économie. Tout d'abord, un vrai succès pour le job dating organisé par la Communauté de Communes : près de 400 demandeurs d'emploi venus rencontrer une trentaine d'entreprises. Présentation de leur CV pour les uns et pour les autres, propositions d'offres d'emploi. Les 1<sup>ères</sup> embauches viennent d'être réalisées. Pour notre Commune, le nombre de demandeurs d'emploi - toujours trop élevé - baisse. Ainsi, sur une période de 3 ans et malgré l'augmentation de la population, le nombre de chômeurs diminue, de 314 à 293. Nous passons désormais sous la barre des 300 ! Cela est possible grâce au développement économique du territoire du Haut Val de Sèvre et plus particulièrement de nos zones d'activités Atlansèvre. Deux nouveaux projets viennent d'être annoncés sur la zone de Bausais : l'implantation prochaine d'une micro-crèche de 10 places par une entreprise qui ouvre des lieux d'accueil pour la petite enfance, uniquement dans des zones économiques. Le second, la vente par la Communauté de Communes d'une parcelle permettant la construction d'un bâtiment industriel qui accueillera 3 petites entreprises artisanales. L'économie aussi, avec la visite - la 3<sup>ème</sup> en peu de temps - de Gilbert Favreau, Président du Département, dans une entreprise locale : le Groupe PSI. Un Groupe, avec ses dirigeants et collaborateurs qui tient une place prépondérante dans l'économie du territoire, un Groupe en devenir ! Dans le même temps, les travaux d'aménagement

de 2 nouveaux lotissements d'habitation ont débuté, l'un à Boisragon, l'autre à proximité des Verdillons. 36 lots sont ainsi proposés à la vente et déjà, des parcelles sont vendues. De même, se poursuit la construction de maisons dans les lotissements des Champs de Grelet à Miseré et des Petites Coïtes à Ruffigny. Ces disponibilités foncières permettent à la Ville d'accueillir de nouvelles familles qui, en s'installant, deviennent propriétaires à des conditions intéressantes. Il nous faut en outre répondre aux besoins à venir des entreprises dont le projet d'implantation est en discussion et donner la possibilité à leurs futurs salariés de trouver, à La Crèche et sur le territoire, des terrains à construire ou des logements. Cet accroissement, certes modéré, de la population va se traduire par l'ouverture à la rentrée d'une nouvelle classe à l'école élémentaire de Chavagné. Au dernier Conseil Municipal, plusieurs sujets importants pour la vie locale ont été examinés et/ou décidés : le rapport sur la qualité de l'air - rien d'alarmant - les orientations budgétaires pour 2018, le rapport d'observations de la Chambre Régionale des Comptes, le choix de l'architecte pour la réfection des halles du marché. Vous pouvez retrouver l'ensemble des rapports sur le site internet de la Ville. Enfin, les travaux de réfection des réseaux d'eau potable et d'assainissement vont se terminer. Plusieurs rues ont été concernées dans le centre bourg à cette occasion. Après, il est bien prévu la réfection totale des chaussées en question et les 3 partenaires participeront à cette remise en état : la Ville, la Communauté de Communes et le SERTAD. Malgré le froid que nous connaissons actuellement, le printemps devrait arriver. Bon mois de mars à tous !

Philippe MATHIS, Maire de LA CRÈCHE

### Job dating : une véritable réussite !

Jeudi 8 février, la 1<sup>ère</sup> édition du job dating organisée par la Communauté de Communes à la salle de l'Hélianthe a rassemblé plus de 400 demandeurs d'emploi. Une vingtaine d'entreprises du territoire, 6 agences d'intérim et 2 organismes de formations proposaient pas moins de 80 offres d'emploi, dans les secteurs de l'industrie, le transport et la logistique. Toutes les 10 minutes, les candidats se sont succédé dans les boxes aménagés, à la rencontre de leur potentiel futur employeur. « Il s'agissait surtout d'un premier contact avec l'entreprise, afin de déterminer une concordance entre l'entreprise et le candidat. Des recruteurs avaient des besoins immédiats, d'autres étaient plutôt en recherche de collaborateurs sur le moyen ou le long terme » a expliqué Nathalie Cartigny, Directrice générale adjointe de la Communauté de Communes Haut Val de Sèvre, en charge de l'opération. Un questionnaire de satisfaction et une « boîte à CV » étaient également à disposition des candidats. L'événement était orchestré par le service développement économique, dont son Responsable Xavier Leloup et Stéphanie Bodin, chargée de développement économique.



Depuis 2016, l'intercommunalité s'engage pour impulser une dynamique et valoriser les métiers et les savoir-faire du territoire. Ainsi, suite au forum des métiers du transport et de la logistique, organisé en novembre 2016, les échanges se sont poursuivis avec les entreprises. Cette 1<sup>ère</sup> expérience était le fruit d'une action conjointe entre la Communauté de Communes, représentée par Philippe Mathis, vice-Président en charge du développement économique, Jean-Luc Drapeau, vice-Président chargé du relais services publics, le Comité de Bassin d'Emploi du Niortais (CBE), représenté par son Président, Jean-Pierre Martin, Pôle Emploi et la Maison de Services au Public (MSAP). Une opération qui sera probablement renouvelée.

## Subventions versées

- Entreprises - Mécénat saison culturelle : 1100 €
- SIEDS - Reversement taxe communale sur la consommation finale d'électricité (3<sup>ème</sup> trimestre) : 11 894 €



## Bilan de la campagne de mesures de la pollution de l'air

La Commune de La Crèche est traversée par la RD611 qui est une route à fort trafic (12 000 à 15 000 véhicules/jour). À la demande de la Municipalité, Atmo Nouvelle-Aquitaine, l'observatoire régional de l'air, a réalisé une étude sur les niveaux de dioxyde d'azote (NO<sub>2</sub>) et de particules fines (PM10) auxquels sont soumis les riverains. Le trafic routier est un important émetteur de NO<sub>2</sub> mais également source de PM10.

### Moyens & méthodologie :

La campagne de mesures a été réalisée à l'aide d'un laboratoire mobile du 27 septembre au 8 novembre 2017. Celui-ci a été installé sur une place de parking le long de la RD611, devant la Mairie. Il était équipé d'analyseurs permettant la mesure de deux polluants réglementés :

- les particules en suspension (PM10)
- les oxydes d'azote (NO et NO<sub>2</sub>)

Les niveaux observés sur la station mobile de La Crèche ont été comparés avec les niveaux observés sur les deux stations

fixes de l'agglomération de Niort (Niort-traffic et Niort-fond urbain), stations les plus proches de la zone d'étude.

### Principaux résultats :

Aucun dépassement des seuils d'information/recommandations et d'alerte n'est observé pour les PM10 et le NO<sub>2</sub> à La Crèche. Sur les 6 semaines de mesures, l'observatoire régional de l'air a constaté que les niveaux de PM10 et de NO<sub>2</sub> mesurés étaient supérieurs à ceux relevés sur la station de Niort - fond urbain mais inférieurs à ceux de la station de Niort-traffic.

Lors de la réunion du Conseil Municipal du 22 février, cette étude a été présentée aux élus par Agnès Hulin, ingénieure à l'Atmo.

L'étude complète est disponible sur le site [www.ville-lacrecche.fr](http://www.ville-lacrecche.fr), rubrique Vie municipale/les séances du Conseil Municipal.

## Prochain Conseil Municipal : jeudi 5 avril à 20h30

Retrouvez l'ensemble des délibérations, consultez les comptes rendus et procès verbaux des précédents Conseils municipaux sur le site internet : [www.ville-lacrecche.fr](http://www.ville-lacrecche.fr) : vie municipale/les séances du Conseil Municipal

## Espace réservé à l'expression des conseillers n'appartenant pas à la majorité

Liste «Un cœur pour La Crèche»

### Site internet : pas changement

M le Maire semble figé dans sa décision de n'accorder que deux modifications annuelles aux oppositions. Belle preuve de démocratie !  
« Rendons à César ce qui est à César »

Commençons par « Les Rives de Sèvre ». La maison de retraite créchoise est administrée aujourd'hui par le **Centre Intercommunal d'Action Sociale**. C'est sans doute pour cette raison que les invités aux vœux annuels sont triés, mais par qui ? Force est de constater, en tout cas, qu'**aucun des élus de l'opposition n'a reçu d'invitation pour cette manifestation**. Nous regrettons aussi de ne pas avoir pu saluer Mme Dufour, employée de la première heure et pilier de cette institution ; son départ à la retraite était fêté aussi ce jour-là. Nous la remercions chaleureusement pour tout le travail effectué et nous lui souhaitons une heureuse retraite.

**Parlons maintenant du Rond Point de l'autoroute** : ces travaux sont financés par le **Conseil Départemental** (nos impôts aussi quand même). Ces travaux coûteux vont sans doute alléger le rond point de l'autoroute, mais vont-ils vraiment régler le problème de l'encombrement de l'avenue de Paris dont se plaignent les riverains ? Qu'en est-il de l'emplacement réservé au PLU pour une déviation de La Crèche ? Ces flux d'automobilistes sont ils bénéfiques aux commerçants créchois ? Qu'en est-il de la pollution de l'air ? Et les poids lourds qui traversent encore notre commune ? Sûrement encore quelques pistes à creuser.

### Compteurs LINKY : MERCI QUI ?

Dès fin 2017, nous avons, ainsi que de nombreuses associations, fait part de nos

remarques, doutes et interrogations sur l'installation des compteurs Linky ;

**Réponse** : aucun problème sur la santé, sur l'intrusion de la vie privée, de plus c'est gratuit !

Après maints dossiers sur le sujet, le **Rapport de la Cour des Comptes de février 2018** a fait l'effet d'une bombe dénonçant :

- un dispositif « avantageux pour Enedis » mais « coûteux pour le consommateur » (coût prévisionnel entre 130 et 240 euros à partir de 2021)

- Une information insuffisante sur la santé  
- Un suivi personnel de consommation très complexe, une facturation détaillée... tous les 6 mois !!!

- Une durée des compteurs inférieure à 20 ans  
- Un manque de prise en compte des préoccupations du consommateur (protection des données, sécurité informatique...)

Dès lors, il n'est pas surprenant de voir que 8 pays européens (Allemagne, Belgique, Portugal...) suivent la directive européenne qui n'impose les compteurs que si c'est avantageux pour le consommateur et qu'ils limitent leur installation.

### Rythmes scolaires : maintien des 4 jours et demi

La raison l'a emporté ! Les préoccupations de tous les pédagogues, l'exemple de l'ensemble des états européens, la consultation des parents d'élèves et le vote unanime au Conseil Municipal de décembre ont été entendus.

Le Directeur des services départementaux de l'Education Nationale confirme le maintien des rythmes scolaires à 4 jours et demi.

À votre écoute : **E.Blyweert, C.Busserolle, S.Giraud, C.Héraud, O.Proust, A.Val**

Liste «Citoyens, plus proches de vous»

**VOIRIE** : l'escalier face au collège qui accède à Champcornu par le chemin pédestre a été rénové. A la commission voirie du 5/12 dernier, j'étais intervenue sur sa dégradation importante. Il est satisfaisant de constater qu'un problème signalé par une élue d'opposition a été suivi d'effet. Cela fait plaisir !

**L'EAU : enjeu planétaire** : *glyphosate, isoproturon, métolachlore*, parmi les nombreux pesticides qui viennent d'être recensés dans la Sèvre Niortaise par S.LEONARD, chargé d'études par la FREDON POITOU. CHARENTES (fédération régionale de défense contre les organismes nuisibles) évalue la dispersion des pesticides dans l'environnement et leurs conséquences sur la santé humaine. Ajouter à cela les tonnes de détritres retirés du fond de l'eau !!!

L'Agence de l'eau Loire Bretagne et le Syndicat des Eaux du Vivier nous rassurent, avec leurs analyses accompagnant nos factures sur la qualité de l'eau du robinet ! **Avons nous les vrais chiffres ?**

Les jardiniers amateurs peuvent optimiser leurs cultures en s'orientant vers des produits naturels qui éloignent les parasites tout en protégeant les **insectes pollinisateurs et l'eau...**

La prise de conscience chez certains agriculteurs est tardive dès lors qu'ils sont atteints de maladies graves (ex.M. Paul François de Charente "voir internet" intoxiqué au *Lasso, produit Monsanto*)...

EDITO du Conseil Général, janvier 2018 : info du groupe gauche solidaire : "**M. Favreau réfléchit à une hausse de la taxe du foncier bâti malgré son principal engagement de campagne: "la stabilité fiscale !"**"

C.LEVAIN

## **ZOOM** sur... **L'ouverture de la bretelle d'accès au Centre routier**

Les travaux de création d'une bretelle d'accès au Centre routier, commencés en novembre dernier, se sont terminés avec 15 jours d'avance. Le Département, maître d'ouvrage de cette opération, avait confié ces travaux à l'entreprise Eiffage TP. Depuis le 16 février, les véhicules venant de Niort et se rendant en direction du Centre routier et de la Mothe-Saint-Héray ne subiront plus les ralentissements constatés au rond-point de l'autoroute. Cet aménagement, dessiné et suivi par la Direction des routes, long de plus de 300 m, aura coûté 330 000 € et est financé à 70 % par le Département et à 30 % par la Communauté de Communes Haut Val de Sèvre. Ainsi, le giratoire de l'autoroute qui est utilisé chaque jour par près de 22 à 25 000 véhicules sera soulagé par 10 % de trafic en moins. En effet, ce sont 2 000 à 2 500 véhicules venant de Niort et se dirigeant vers le Centre routier qui ne passeront plus par ce rond-point. La Municipalité Créchoise remercie chaleureusement le Conseil Départemental et la Communauté de Communes pour cette réalisation qui était attendue depuis... des années !



## **Le chèque énergie remplace les tarifs sociaux de l'énergie**

Depuis le 1<sup>er</sup> janvier, le chèque énergie a remplacé les tarifs sociaux de l'énergie. À partir d'avril, il sera directement envoyé par voie postale au domicile des bénéficiaires de l'aide par l'Agence de Services et de Paiement (ASP). Le chèque pourra être utilisé pour régler la facture de chauffage, quelle que soit l'énergie ou pour financer des travaux visant à limiter la consommation d'énergie du logement.

+ d'infos : <https://chequeenergie.gouv.fr/> Assistance téléphonique : 0 805 204 805 (service et appel gratuits)



INFO TRAVAUX

## **Lotissement «Le petit clos des Gauvrières» : Assainissement : avancement des travaux début des travaux**

Les travaux d'aménagement de ce nouveau lotissement situé à Boisragon, route de Cerzeau, viennent de débuter. Ainsi, les réseaux d'eau potable, d'assainissement, d'électricité et la voirie intérieure sont en cours de viabilisation par des entreprises spécialisées. Ce lotissement d'une superficie totale de 1,3 ha comprend 18 lots dont les surfaces vont de 400 à 877 m<sup>2</sup>. À l'issue de ces travaux, prévue pour fin avril, et de la construction des maisons d'habitation, un espace public de 1300 m<sup>2</sup> sera aménagé par le lotisseur et la Commune pour favoriser convivialité et détente. Renseignements : Immobilier Concept, 124 boulevard Ampère 79180 Chauray. Tél : 05 49 24 72 18



Après avoir terminé les travaux de canalisations route de François, l'entreprise STPM procède maintenant au renouvellement des réseaux sur le stade Groussard. Les travaux ont débuté à partir de l'entrée du stade, dans le prolongement du terrain de pétanque pour se poursuivre de part et d'autre du terrain d'honneur de football et rejoindre l'autre extrémité du stade. Le chantier avancera par l'ouverture et la fermeture de la tranchée au fur et à mesure. Une protection autour du chantier est mise en place, néanmoins la prudence reste une priorité. Renseignements : Communauté de Communes Haut Val de Sèvre - Service assainissement. Tél. 05 49 06 07 50. Email : [assainissement@cc-hvs.fr](mailto:assainissement@cc-hvs.fr)

Après avoir terminé les travaux de canalisations route de François, l'entreprise STPM procède maintenant au renouvellement des réseaux sur le stade Groussard. Les travaux ont débuté à partir de l'entrée du stade, dans le prolongement du terrain de pétanque pour se poursuivre de part et d'autre du terrain d'honneur de football et rejoindre l'autre extrémité du stade. Le chantier avancera par l'ouverture et la fermeture de la tranchée au fur et à mesure. Une protection autour du chantier est mise en place, néanmoins la prudence reste une priorité. Renseignements : Communauté de Communes Haut Val de Sèvre - Service assainissement. Tél. 05 49 06 07 50. Email : [assainissement@cc-hvs.fr](mailto:assainissement@cc-hvs.fr)

INFO TRAVAUX

## **Extension du parking de la gare**

La Commune a acquis dernièrement sur la SNCF le terrain vague situé à la gauche du parking actuel de la gare. D'une superficie de 1200 m<sup>2</sup>, celui-ci a été nettoyé par les Services techniques. Les platanes ont ensuite été élagués par un professionnel. Dans le courant de l'année, l'aménagement du plateau se poursuivra par des travaux de terrassement et de pose d'un revêtement et l'installation de lampadaires. Avant fin 2018, ce nouveau parking comprendra une trentaine de nouvelles places de stationnement, destinées aux riverains du secteur, mais aussi et surtout aux utilisateurs de La ligne SNCF Poitiers- La Rochelle.



Remplacement d'une table de pique-nique au stade



Enrobé à froid sur les routes communales



Réfection du mur du chemin du Grand Moulin



Nettoyage des panneaux de signalisation



Nettoyage des jeux et des allées du multi-accueil Ribambelle

INFO TRAVAUX

### ✦ Voirie

- Débernage
- Piégeage des ragondins

### ✦ Bâtiments

- Travaux divers dans les écoles et maison des associations
- Réfection du presbytère

### ✦ Espaces verts

- Taille des arbres
- Préparation pour la plantation d'une haie à Fenioux



## EN BREF ET EN IMAGES !



**28 janvier : rando «La Créchoise»**  
661 participants se sont rendus à cette épreuve très conviviale qui offrait aux randonneurs pédestres, aux cyclotouristes et vététistes des circuits des plus variés dans la campagne alentour. Des parcours très appréciés, une organisation exemplaire qui chaque année font le succès de cette épreuve. La Municipalité félicite les dirigeants

de l'ACTC, son Président Christian Gentileau et tous les bénévoles qui ont organisé cette « Créchoise ».

### 31 janvier : concours interne K'danse

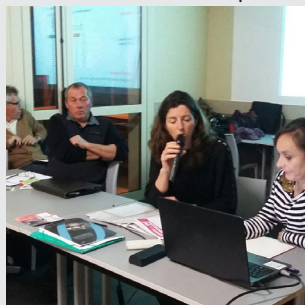
Une belle occasion pour les élèves de l'association de présenter un projet personnel en solo, duo ou en groupe.

Face à un jury composé de 3 personnes, 18 passages ont été effectués par des danseuses âgées de 8 à 30 ans. De très belles prestations et chorégraphies proposées !



### 3 février : assemblée générale du Spiridon

Le Spiridon Créchois a tenu son assemblée générale annuelle, sous la présidence de Céline Guitard, en présence d'une cinquantaine d'adhérents et de Michel Girard, Maire-adjoint chargé des sports. La réunion a débuté par une remise de dons auprès des associations Diapason et Secours Populaire, dans le cadre d'une participation des coureurs à 2 épreuves organisées au cours de l'année 2017. Le Spiridon Créchois encadre chaque semaine des entraînements collectifs, participe à de nombreuses épreuves de course à pied et organise 2 épreuves-phares réputées pour leur convivialité et leur parfaite organisation : les Chemins du Roy et la Corrida. La Municipalité félicite les dirigeants et tous les bénévoles du Spiridon Créchois, une équipe soudée, dynamique et des adhérents qui prennent plaisir à courir ensemble.



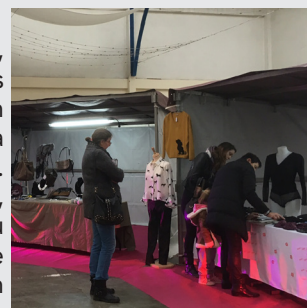
### 3 février : soirée des partenaires au HBCLC

L'entente handball Chauray/La Crèche (HBCLC) avait invité ses partenaires à venir assister au match de l'équipe fille de pré-nationale, opposant le club à Châtellerault. Avant cette rencontre, 3 autres matchs se sont succédé : les 'moins de 18 filles région' accueillait Grand Poitiers, les seniors garçons étaient opposés à Gâtine HB, puis les seniors filles 2 à Airvault. La Municipalité souhaite une très bonne saison au HBCLC, ses membres, joueuses et dirigeants.



### 4 février : marché en fête

Une douce odeur de crêpes, de tourtisseries et de beignets régnait sous les halles à l'occasion du marché en fête consacré à la «farandole des beignets». Outre les commerçants habituels, les visiteurs ont également pu découvrir l'animation surprise du jour : un avant-goût du salon de la VDI (Vente à Domicile des Indépendants programmée le 25 mars prochain). Le marché était animé par Fabienne Rita-Chedozeau, Conseillère municipale déléguée au commerce et à l'artisanat, Nadine Portron et Laurence Marquilly, Conseillères municipales.



### 13 février : Mardi-Gras à l'EHPAD

Un après-midi de variétés à la maison de retraite des Rives de Sèvre où les résidents ont accueilli le comité des fêtes La Crèche en folie pour la 3<sup>ème</sup> année consécutive. L'ambiance a été à la fête en compagnie du talentueux Bruno Ligonnière. Le comité des fêtes offrait, en plus du spectacle, des tourtisseries et du cidre pour le goûter pour le plus grand plaisir des résidents. La Municipalité remercie et félicite tous les bénévoles de La Crèche en folie qui participent sans compter à l'animation et au rayonnement de la Commune.

### 18 février : assemblée générale de la Gaule Créchoise

La réunion était présidée par Jean-Paul Moreau, en présence de Pierre Lacroix, Président de la Fédération de pêche des Deux-Sèvres et de Michel Girard 1<sup>er</sup> Adjoint au Maire. Ont été évoquées toutes les actions réalisées et à venir, tels que l'aménagement du terrain de pêche à l'Hermessain, les plans d'alevinage, le concours «grosses truites» aux Guibertières du 24 mars prochain, le samedi 9 juin le «concours Quiver Tip» aux tables de Ruffigny et aussi la participation à la fête de la Sèvre le 24 juin prochain. La Municipalité félicite le conseil d'administration pour ses nombreuses activités piscicoles et aussi tous les pêcheurs qui sont les protecteurs de l'environnement et du milieu aquatique.



### 17 au 19 février : stage de roller

Les patineurs de l'équipe régionale course de la Ligue Nouvelle-Aquitaine étaient réunis pour un stage d'entraînement au gymnase de Chantoiseau. Ce stage a permis aux membres de se retrouver, de travailler ensemble à la fois sur les patins mais aussi dans la cohésion d'équipe. Souhaitons bonne chance à l'équipe régionale de Nouvelle-Aquitaine de roller course pour ses prochaines compétitions.



## Naissances

4 février : Zyatan SIMON  
8 février : Arya POUPARD  
13 février : Miya HERBERE



## Décès

29 janvier : Simone ROSSARD 90 ans  
12 février : Didier LECULEUR 64 ans  
21 février : Jean-Noël DORE 70 ans

## Le Carnet

## Des tablettes numériques pour les collégiens de Jean Vilar

Mercredi 7 février, Marie-Pierre Missioux, Vice-Présidente du Conseil Départemental en charge des systèmes et du développement informatique et Hélène Havette, Conseillère départementale, ont officiellement remis 18 tablettes numériques au collège Jean Vilar. Cette remise marque une nouvelle étape dans le projet du Département des Deux-Sèvres pour un collège numérique. Le collège Créchois, représenté par son Principal, Philippe Dupeyrat et son adjoint, Fabrice Queffelec, est ainsi le 14<sup>ème</sup> établissement recevant cet équipement informatique de pointe. Il est composé de 18 tablettes, dont 3 pour les enseignants, une borne de recharge et une borne wifi pour un montant total de 10 500 €. Olivier Roux, technicien support au Conseil Départemental, a expliqué quelques-unes des différentes utilisations possibles avec ces outils : visionnement collectif, traduction simultanée, vidéoprojection, travail collaboratif, outils pour les élèves souffrant de dyslexie... Le Maire, Philippe Mathis, a quant à lui ajouté que 2 écoles élémentaires de La Crèche seront très prochainement concernées par l'équipement de tablettes, financées par la Commune et l'État.



Au total dans le Département, l'enveloppe dédiée à cette modernisation (réseaux informatiques et outils numériques) s'élève à 3.9 M€. À noter que l'État accompagne la collectivité départementale par une subvention de 261 580 € pour la partie équipement et de 825 000 € pour la partie infrastructure réseau. Les collégiens bénéficieront également prochainement d'une meilleure connexion internet, grâce au déploiement de la fibre optique : du très haut débit, jusqu'à 100 MB/seconde. Les collèges ont été inscrits comme des sites prioritaires et seront desservis dès la 1<sup>ère</sup> phase du déploiement de la fibre.

## Les structures gonflables à l'Hélianthe



Samedi 27 et dimanche 28 janvier, la Municipalité et le comité des fêtes La Crèche en Folie, en partenariat avec l'association Loisirs et Partage (Coulon), avaient de nouveau, et ce pour la 4<sup>ème</sup> fois, donné rendez-vous aux enfants de 18 mois à 12 ans à l'Hélianthe pour un week-end récréatif

autour de nombreuses structures gonflables et de jeux en bois géants. L'ambiance était festive, familiale et gourmande grâce aux délicieuses crêpes du comité des fêtes servies dans un hall particulièrement illuminé et décoré pour l'occasion. Les parents étaient ravis de s'exercer et de s'affronter sur les jeux en bois qui demandent tout de même habileté et réflexion pendant que leurs enfants pouvaient s'en donner à cœur joie parmi toutes les structures. Un rendez-vous désormais incontournable du mois de janvier.

## Aprèm'sport des vacances d'hiver

Les Aprèm'sport municipaux ont fait le plein, du 12 au 16 février. 48 jeunes qui ont profité toute la semaine des activités extérieures proposées, comme la patinoire et le laser-game mais également des activités multiples au gymnase de Chantoiseau : jeux olympiques d'hiver, tournoi de badminton, de foot-salle, gymnastique sur agrès, escalade, tennis de table, jeux collectifs (gamelle, pouic-pouic), hand, basket, ultimate, etc...



Très belle semaine sportive et collective encadrée par Thierry Meunier, Responsable du service des sports, épaulé par plusieurs animateurs/animatrices diplômé(e)s. Prochaine session aux vacances de Pâques !

## Audition de l'école de musique

Le vendredi 2 février, l'école de musique faisait son «show», à l'occasion de la 1<sup>ère</sup> audition d'école. Au total, 50 élèves et 39 passages : en individuel, en duos, en ateliers ponctuels pluri-disciplinaires, l'atelier jazz/musiques actuelles, la chorale d'enfants. Toutes les classes d'instruments



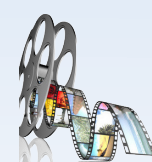
étaient représentées : piano, accordéon, synthétiseur, violon, flûte traversière, guitare acoustique, guitare électrique, batterie, saxophone. Les professeurs ont beaucoup joué avec leurs élèves. Un programme très éclectique était proposé au public venu en nombre : classique, rock, musique traditionnelle, musique de films... Une belle soirée offerte aux Créchois par leur école de musique, dirigée par Catherine Hecquard, en attendant l'audition de juin qui clôturera l'année.

## Côté cinéma

### Animations des vacances

- L'enquête policière

Mardi 20 février, à l'issue de la projection d'«Agatha, ma voisine détective», une équipe d'enquêteurs en herbe a résolu le mystère du cinéma et retrouvé le collier volé. Bravo à tous !



- Initiation au goût

Mercredi 21 février, les petits spectateurs de «L'étrange forêt de Bert et Joséphine» ont pu s'initier au goût en découvrant les aliments de la forêt et en confectionnant une pâte à tartiner maison, à base de purée de noisettes, cacao en poudre et noix de coco râpée. Après ce goûter 100 % bio, les enfants sont repartis avec des badges et des magnets souvenirs du film.

Durant chaque période de vacances scolaires, l'équipe du cinéma Henri-Georges Clouzot innove en matière d'animations jeunes publics, afin de proposer des ateliers, à la fois ludiques et pédagogiques, en relation avec les films.



SALLE  
CLOUZOT

Cinéma

## Fermeture du cinéma

Henri-Georges Clouzot  
du samedi 10 mars au mercredi 4 avril inclus  
et place aux représentations théâtrales de  
la compagnie des Chats pitres

## Remise des prix du concours des maisons décorées

Début février, le Conseil Municipal des Jeunes a procédé à l'annonce des résultats de la 3<sup>ème</sup> édition du concours des maisons décorées pour Noël.

Cette initiative portée par la commission « Vivre à La Crèche » a connu une belle réussite cette année, avec 6 maisons candidates ! Après avoir visité chaque maison, le CMJ a délibéré puis invité l'ensemble des participants pour l'annonce des résultats. Voici le palmarès 2017 :

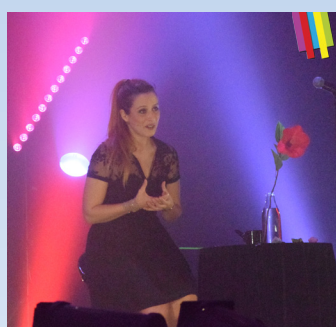
- 1<sup>ère</sup> place : M. et Mme Veillon de Drahé
- 2<sup>ème</sup> place : M. et Mme Kremer de Fontlabœuf
- 3<sup>ème</sup> place (ex æquo) : M. et Mme Krüger de Boisragon et M. et Mme Baconneau des Verdillons
- M. et Mme Kerisit et M. Simonnet clôturent le classement.

Les jeunes élus ont remis au nom de la Municipalité un panier garni à l'ensemble des maisons positionnées sur le podium,



tous les participants ont reçu l'ouvrage «La Crèche – Cinquantenaire de la fusion Chavagné – Breloux – La Crèche». Ils étaient accompagnés de Michel Girard, Maire-adjoint, Hélène Havette, Adjointe aux affaires scolaires, Christophe Renaud, Conseiller municipal, Gaël Joseph, Conseiller municipal délégué à la jeunesse et Stécy Joré, Responsable du service enfance – jeunesse – affaires scolaires.

Cet événement a aussi été l'occasion pour les jeunes conseillers municipaux de franchir le cap du mi-mandat (2017-2019) ! Avec de nombreux projets en préparation, vous devriez réentendre parler du CMJ dans les prochaines semaines !



## La dernière de «Julie Victor fait ce qu'elle veut» jouée à l'Hélianthe

Samedi 10 février, dans le cadre de la saison culturelle, la pétillante et drôle Julie Victor a ravi son public de la salle de l'Hélianthe. La comédienne et chanteuse, accompagnée de son complice musicien, a déroulé

son parcours artistique, mêlant humour et chant. Tantôt survoltée, tantôt tendre, Julie a déployé tout son talent pour les «Créchistes» ou les «Créchiens» venus l'applaudir : une voix extraordinaire, à l'aise dans tous les styles musicaux, du jazz au lyrique en passant par la variété. À noter d'improbables reprises à sa façon de chansons populaires telles que «La danse des canards», «À la queue-leu-leu» ou la traduction française de tubes anglo-saxons ! Une pointe d'émotion en fin de spectacle lorsque l'artiste a annoncé qu'elle était en train de jouer la dernière de ce spectacle « Julie Victor fait ce qu'elle veut » car elle attendait un heureux événement... Accessible et très sympathique, Julie s'est prêtée avec plaisir à une séance photos et dédicaces avec son public.

## 2018 - année des moulins de la Sèvre Niortaise

La Sèvre Niortaise est l'un des éléments identitaires de notre Commune, c'est un lieu emblématique qui mérite que l'on s'y attarde, une richesse naturelle et c'est pour tout cela que 2017 fut «l'année de la Sèvre Niortaise» à La Crèche.

Cette année, et dans la continuité de la démarche de la Municipalité de valoriser l'environnement et de faire découvrir aux Créchois et à ses visiteurs le patrimoine local, une journée festive, ludique et pédagogique sera organisée le dimanche 24 juin en bord de Sèvre (stade de Breloux) avec comme thématique principale «Les moulins de notre territoire communal».

C'est la raison pour laquelle, toute une équipe de représentants d'associations, de propriétaires de moulins, d'agents municipaux, de membres du comité des fêtes et d'élus s'est réunie vendredi 16 février à la Mairie pour une 1<sup>ère</sup> réunion d'information et d'échanges, afin de travailler conjointement à l'élaboration d'un programme d'animations et d'activités.



## Le frelon asiatique

Le frelon asiatique est arrivé en France par hasard en 2004 dans des poteries venant d'Asie. Il est désormais présent sur la quasi-totalité du territoire national... et dans notre Département depuis 2008. C'est donc une espèce invasive et qui n'a pas de prédateurs à ce jour.

Le frelon asiatique de son vrai nom *Vespa velutina nigrithorax* est un peu plus petit que le frelon jaune que nous connaissons. Ses caractéristiques sont sa couleur noire avec le dernier anneau de l'abdomen jaune orangé, le bout des pattes jaunes et la face de la tête jaune orangée. Le frelon asiatique, comme les guêpes et notre frelon européen (le jaune), ne fait aucune réserve. À partir des mois de septembre et d'octobre, chaque nid va élever de futures reines qui vont être fécondées et vivre dans ce même nid jusqu'à l'arrivée des premiers froids. Ces reines vont

ensuite aller se cacher dans les greniers, les arbres pour passer l'hiver sans être dérangées. Dès les premiers beaux jours, fin février début mars, ces reines fondatrices vont débiter un premier nid dans un endroit abrité (hangar, abri de jardin, avance de toit...). Il va y avoir ensuite migration vers l'extérieur, à la cime des arbres ou dans une haie et création d'un nouveau nid qui peut prendre des dimensions importantes. Les nids ne sont jamais loin des bâtiments et des points d'eau. Le frelon asiatique est dangereux, surtout si on le dérange. Il peut alors attaquer pour se défendre et piquer (attention en cas d'allergie). Il est nécessaire de prévenir l'accueil de la Mairie (Tél. : 05 49 25 50 54) si l'on découvre un nid au printemps (de la grosseur d'une balle) ou un nid beaucoup plus gros à la cime d'un arbre, dans une haie, en été ou à l'automne.

Chacun peut les piéger dès la fin du mois de février pour capturer les reines fondatrices, surtout dans les zones comportant un nid l'année précédente, mais aussi à proximité des maisons où les reines ont pu se cacher. Un piège peut facilement être réalisé à partir d'une bouteille en plastique ou autres pièges à mouches.

Dominique Vignault - Syndicat apicole L'Abeille des Deux Sèvres



### Astuce !

Découvrez la méthode pour fabriquer un piège sur le site [www.ville-lacrecche.fr](http://www.ville-lacrecche.fr), rubrique Vie municipale / Projets et actualités.



## Le Président du Département visite le Groupe PSI

Mercredi 21 février, Gilbert Favreau, Président du Conseil départemental avait répondu à l'invitation du Maire de La Crèche et de la Direction du Groupe pour visiter PSI (Groupe Profils et Systèmes Industries).

Philippe Prévost, Président et Sébastien Prévost, Directeur général, ont ainsi présenté à Gilbert Favreau, Léopold Moreau, 1<sup>er</sup> Vice-Président du Département, Philippe Mathis et aux responsables du service de développement économique de la Communauté de Communes Haut Val de Sèvre, le site Créchois et surtout montré le savoir-faire de cette entreprise familiale.

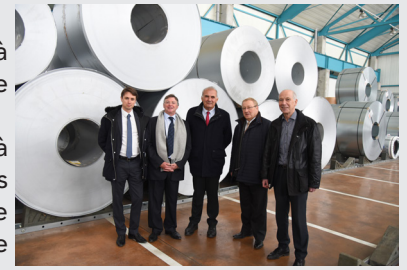
### 1<sup>er</sup> producteur Français de sa spécialité

Arrivée en 1977 sur la zone des grands champs à La Crèche, la société s'est progressivement développée au fil des ans. Aujourd'hui, ce Groupe emploie 115 collaborateurs (5 embauches en 2017) et réalise 60 M€ de chiffres d'affaires chaque année. Il dispose de 4 sites de production en France et 3 à l'étranger. Il transforme 50 000 T d'acier par an et possède plus de 40 000 m<sup>2</sup> de surfaces couvertes de production. PSI est le 1<sup>er</sup> producteur Français d'ossature et d'accessoires pour plaques de plâtre. Pendant plus de 4 h, Philippe Prévost a évoqué avec les élus départementaux et locaux, les activités de son Groupe, fait visiter l'unité de production et siège de La Crèche de 18 000 m<sup>2</sup> et parlé avenir. Les élus avaient souhaité à cette occasion, mettre à l'honneur le savoir-faire de 65 ans de ce Groupe qui ne cesse de croître et

se développer au travers d'investissements continus et soutenus. Une visite qui a permis de se rendre compte des capacités de production du Groupe et surtout d'évoquer ses projets de développement.

### Les entreprises Créchoises plébiscitées par le Président du Département

Depuis l'arrivée de Gilbert Favreau à la tête du Département en 2015, il s'agit de la 3<sup>ème</sup> visite de l'exécutif Deux-Sévrien dans les entreprises Créchoises. Ainsi le Groupe Deya et la Société Atilac (Groupe Lafourcade) avaient déjà reçu la visite du Président du Conseil départemental, toujours très à l'écoute des entreprises et de leurs projets de développement.



Crédit photo : Conseil Départemental 79

## Distribution de composteurs par le SMC



Afin de faciliter la réduction des déchets des ménages, le Syndicat Mixte à la Carte (SMC) met gratuitement à disposition de chaque foyer un composteur.

Pour les personnes n'en disposant pas encore, une distribution aura lieu mardi 24 avril de 14 h à 18 h, à la déchetterie, dans la zone des Groies Perron.

+ d'infos sur le compostage : [www.smc79.fr/gestion-des-dechets/reduction-des-dechets/compostage/](http://www.smc79.fr/gestion-des-dechets/reduction-des-dechets/compostage/)

## Nouveaux bâtiments en construction



Sur la zone de Bausais 1, depuis plusieurs semaines les entreprises s'activent à la construction de 2 bâtiments d'environ 2000 m<sup>2</sup> à côté de l'hôtel d'entreprises. Ceux-ci, édifiés pour le compte de la société Martin, permettront à la

fin des travaux, de proposer des locaux de stockage pour des petites entreprises et des artisans.

## Travaux du collège Jean-Vilar

L'agrandissement de l'établissement, engagé en juin dernier par le Conseil Départemental, avance à grands pas...

Coût total des travaux : 1.7 M€.

Le nouveau bâtiment devrait être mis en service à la rentrée de septembre 2018.



## Médiathèque intercommunale La Ronde des Mots



### Atelier musical

Dans le cadre du festival départemental Vibration, Sébastien Maye propose aux enfants de 6 à 11 ans une séance découverte autour de la musique le mercredi 21 mars à 15 h. *Gratuit, sur inscription.*

### Chasse aux livres

Pour Pâques, les enfants sont invités à participer à une chasse aux livres dans la médiathèque le mercredi 28 mars de 14 h à 18 h. *Gratuit, accès libre.*

### Prix des lecteurs

Lancement du prix des lecteurs des bibliothèques du Haut Val de Sèvre, organisé en partenariat avec la MDDS : 3 sélections (Romans Policiers, BD, Récits vécus) à découvrir jusqu'au mois d'octobre.

*Renseignements et inscription auprès des bibliothécaires.*



### Expo : Regards sur Henri-Georges Clouzot

À découvrir, un hommage visuel et créatif à la filmographie d'Henri-Georges Clouzot au travers l'exposition de travaux des groupes de dessin, peinture et arts numériques de l'École d'arts plastiques de

la Communauté d'Agglomération du Niortais.

Ouverture :

Mardi-jeudi-vendredi 15<sup>h</sup>-18<sup>h</sup>30


Mercredi 14<sup>h</sup>-18<sup>h</sup>30

Samedi 9<sup>h</sup>30-12<sup>h</sup>30

1, rue des Écoles 79260 LA CRÈCHE - Tél. 05 49 05 36 09

Mail : [mediatheque.lacreche@cc-hvs.fr](mailto:mediatheque.lacreche@cc-hvs.fr)

Site : <http://www.cc-hautvaldesevre.fr>

 Médiathèques intercommunales Haut Val de Sèvre

# AGENDA DE LA VILLE

## Samedi 10 mars

### Formation Premiers Secours niveau 1

Organisée par la Protection civile de La Crèche  
Salle des halles  
Renseignements : 06 24 78 46 48

## Carnaval

Organisé par le comité des fêtes La Crèche en folie  
Salle de l'Hélianthe  
À 14 h  
Renseignements : 06 70 78 96 91

## Conférence géobiologie

«Eglises romanes, union du ciel et de la terre»  
Organisée par Hashi-hikari  
28 rue HG Clouzot  
À 14 h  
Entrée gratuite sur réservation  
Renseignements : hashi-hikari@laposte.net

## Dimanche 11 mars

### Bourse vêtements, jouets & puériculture

Organisée par l'APE de Boisragon  
Salle de l'Hélianthe  
De 9 h à 17 h  
Renseignements : 06 20 84 16 39

## Du 10 au 11 mars

### Fête du timbre

Organisée par le Club philatélique des jeunes Créchois  
Maisons des associations de Champcornu  
De 10 h à 18 h  
Renseignements : 05 49 25 00 66

## Mardi 13 mars

### Repas choucroute

Organisé par le Club des Aînés  
Maisons des associations de Champcornu  
À 12 h  
Renseignements : 05 49 04 39 47

## Vendredi 16 mars

### Théâtre

«Un sacré scoop» & «Tronches de vie»  
Organisé par la compagnie des Chats pitres  
Salle Henri-Georges Clouzot  
À 20 h 30  
Renseignements : 05 49 28 47 13

## Samedi 17 mars

### Théâtre

«Un sacré scoop» & «Tronches de vie»  
Organisé par la compagnie des Chats pitres  
Salle Henri-Georges Clouzot  
À 20 h 30  
Renseignements : 05 49 28 47 13

## Samedi 17 mars

### Soirée poule au pot

Organisée par le P'tit bal Créchois  
Salle de l'Hélianthe  
Renseignements : 05 49 05 99 48

## Dimanche 18 mars

### Super loto

Organisé par le Roller Créchois  
Salle de l'Hélianthe  
À 13 h  
Renseignements : 05 49 75 53 40

## Théâtre

«Aïe Ka Rame Barre» & «Le casse»  
Organisé par la compagnie des Chats pitres  
Salle Henri-Georges Clouzot  
À 14 h  
Renseignements : 05 49 28 47 13

## Vendredi 23 mars

### Théâtre

«Aïe Ka Rame Barre» & «Le casse»  
Organisé par la compagnie des Chats pitres  
Salle Henri-Georges Clouzot  
À 20 h 30  
Renseignements : 05 49 28 47 13

## Samedi 24 mars

### Concours «truite trophée»

Organisé par l'AAPPMA La Gaule Créchoise  
Les Guibertières  
À 6 h 45  
Renseignements : 06 76 20 27 24

## Théâtre

«Un sacré scoop» & «Tronches de vie»  
Organisé par la compagnie des Chats pitres  
Salle Henri-Georges Clouzot  
À 20 h 30  
Renseignements : 05 49 28 47 13

## Dimanche 25 mars

### Journée médiévale

Organisée par la Municipalité  
Salle de l'Hélianthe  
De 10 h à 18 h

## Salon de la vente à domicile indépendante

Organisé par la Municipalité  
Salle de l'Hélianthe  
De 10 h à 18 h

## Théâtre

«Un sacré scoop» & «Tronches de vie»  
Organisé par la compagnie des Chats pitres  
Salle Henri-Georges Clouzot  
À 14 h  
Renseignements : 05 49 28 47 13

## Vendredi 30 mars

### Théâtre

«Aïe Ka Rame Barre» & «Le casse»  
Organisé par la compagnie des Chats pitres  
Salle Henri-Georges Clouzot  
À 20 h 30  
Renseignements : 05 49 28 47 13

## Samedi 31 mars

### Super loto de mars

Organisé par le GJ Vallées 2 Sèvres  
Salle de l'Hélianthe  
À 20 h 30  
Infos & réservations : 06 81 26 46 08 ou  
gjvallees2sevres@gmail.com

## Théâtre

«Aïe Ka Rame Barre» & «Le casse»  
Organisé par la compagnie des Chats pitres  
Salle Henri-Georges Clouzot  
À 20 h 30  
Renseignements : 05 49 28 47 13

## Dimanche 1<sup>er</sup> avril

### Grande chasse aux œufs pour les enfants

Organisée par la Municipalité  
Square du monument aux morts  
À 11 h  
Gratuit

## Vendredi 6 avril

### Gospel en chœur

Organisé par PONDN  
Eglise ND des Neiges  
À 20 h  
Entrée libre

## «Dommages»

Organisé par la Municipalité  
Salle de l'Hélianthe  
À 20 h 30  
Infos et réservations : Mairie  
Tél. : 05 49 25 50 54  
Email : contact@ville-lacrecche.fr  
www.ticketmaster.fr



## Dimanche 8 avril

### Thé dansant

Organisé par le P'tit bal Créchois  
Salle de l'Hélianthe  
À 14 h 30  
Sans réservation  
Renseignements : 05 49 05 99 48

## Du 14 au 19 mai

### Semaine de la parentalité

Organisée par la Municipalité



Milie Créa

Création d'accessoires de couture & bijoux

1 rue Eugène Magneron

 Milie Créa

Portes ouvertes  
Sam. 3 mars de  
10 h 30 à 17 h



Vendredi 6 avril

Infos & résas :  
www.ville-lacrecche.fr  
ou www.ticketmaster.fr



Samedi 28 avril