



*Ville de La Crèche*  
*Agenda 21*

Agenda 21 adopté par  
délibération du Conseil  
Municipal du 21 janvier 2016

Bilan des actions réalisées et  
présentation au Conseil  
Municipal du 14 novembre  
2019

## Sommaire : les 4 axes de travail



1. Se mobiliser collectivement pour réduire les consommations énergétiques du territoire
2. Favoriser le changement des pratiques
3. Contribuer à la protection et à la valorisation de la Sèvre et de ses affluents
4. Développer la consommation alimentaire de proximité



# 1. Se mobiliser collectivement pour réduire les consommations énergétiques du territoire



## 1.1. Renforcer la performance des projets de construction

# Se doter d'une expertise et de conseils en aménagement durable

*Ville de La Crèche  
Agenda 21*

Nombre de dossiers étudiés  
par le CAUE:

En 2016 : 5

En 2017 : 3

En 2018 : 2

NB : Ces chiffres ne prennent pas en compte les appels téléphoniques où les demandes les plus fréquentes portent sur la réglementation et des litiges.



## 1.2. Accompagner les entreprises dans la réduction de leurs consommations



Proposer aux entreprises des accompagnements à la réduction de leurs charges énergétiques



Recrutement d'un manager de commerce  
Proposition d'un pré-diagnostic énergétique  
par la Communauté de Communes : en cours



Organiser une démarche d'accompagnement des commerçants pour améliorer l'éclairage des vitrines



Prise en charge partielle par le FISAC





1.3. Sensibiliser et informer le grand public  
des possibilités existantes  
en matière d'efficacité énergétique



# Organiser une campagne d'information et de sensibilisation

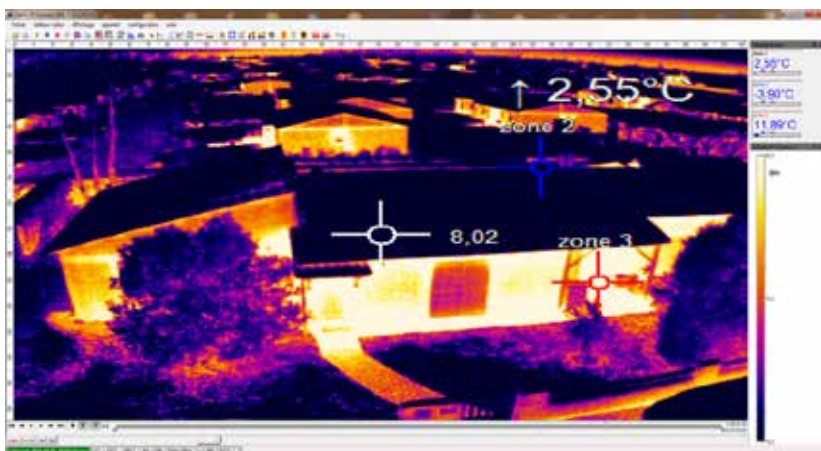


Subventions de l'ANAH pour les travaux

Réalisation de balades thermographiques

Réduction des plages de l'éclairage public (-1 h par jour)

Remplacement des ampoules des candélabres en sodium par des lampes LED  
(avenue de Paris, rue du Pairé, rue de Barilleau et nouveaux lotissements)



# Organiser une campagne d'information et de sensibilisation



Installation de panneaux photovoltaïques sur les toitures d'entreprises et de particuliers : en 2018, 7 dossiers de particuliers



Installation de panneaux photovoltaïques à la station d'épuration



DÉMOSOL : fonds participatif pour l'installation de panneaux photovoltaïques à l'hôtel d'entreprises de la Communauté de Communes



# Organiser une campagne d'information et de sensibilisation



Gymnase de Chantoiseau : isolation thermique, construction de la salle des arts martiaux aux dernières normes



2010-2015 : campagne d'isolation et d'économie d'énergie des bâtiments communaux (exemple : chauffage de la Salle Henri Georges Clouzot, cinéma)

Achats groupés avec la Communauté de Communes : véhicules, produits alimentaires (épicerie, poissons, pain)



## 2. Favoriser le changement de pratiques





## 2.1. Créer une dynamique collective autour du partage de bonnes pratiques

# Créer un espace dédié à la sensibilisation, la formation et la mise en œuvre de pratiques de jardinage écologique



Depuis 2017 : zéro produits phytosanitaires  
(depuis 2019 pour les particuliers)

Plantations de haies arbustives, route de Buffevent, route de Fenioux  
et lotissement la Croix Chaigneau, par les élèves et le service des espaces verts

Plantations de vergers des 4 saisons et d'une truffière à Champicard





# Créer un espace dédié à la sensibilisation, la formation et la mise en œuvre de pratiques de jardinage écologique



Troupeau de vaches aux Brangeries

Écopâturage dans les bassins d'orages communaux et à venir dans les nouveaux lotissements : moutons

Adhésions à l'association des truffiers et au syndicat l'Abeille des Deux-Sèvres

Jachères fleuries, mise en place de la fauche tardive



Créer un espace dédié à la sensibilisation, la formation et la mise en œuvre de pratiques de jardinage écologique



Plantations d'arbres en bord de Sèvre

Plantations d'arbres pour la création de l'aire naturelle et de loisirs à Miseré et de haies à Boisragon : participation au projet départemental « Haies et plantations en Deux-Sèvres »

Définir un programme de pédagogie autour de l'environnement



La fête de la Sèvre



# Favoriser les éco-manifestations



Baisse de 23 % du tonnage des ordures ménagères

Augmentation du volume des récupérables

Diminution du montant de la redevance des ordures ménagères de 2016 à 2019 de 8%

Création d'une association locale : voisins, voisines zéro déchets

Distribution gratuite de composteurs par le SMC

Tri du papier à la Mairie

Tri sélectif dans les cantines scolaires, collège compris  
et restes de repas pour les poules







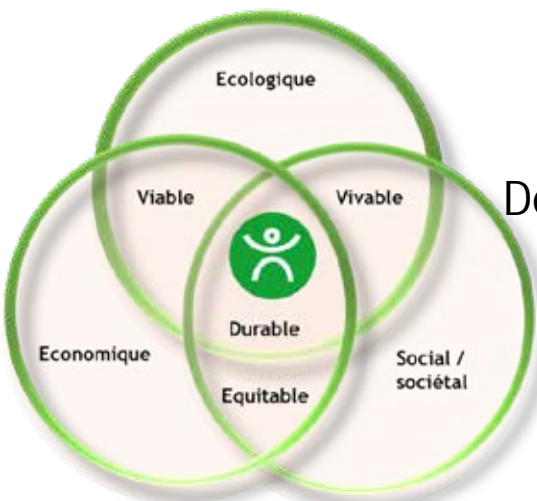
## 2.2. Accompagner les entreprises qui souhaitent améliorer leurs pratiques

Mobiliser les entreprises autour des dispositifs existant pour leur permettre de réduire leur impact sur l'environnement



Collecte de papier par le SMC pour les administrations et les entreprises  
Récupération des eaux pluviales dans les constructions nouvelles d'entreprises

Co-financer des Diagnostics-Accompagnements à la responsabilité sociale des entreprises (RSE)



Des pré-diagnostics RSE gratuits et complets proposés par la Chambre de Commerce et d'Industrie 79



Mener une étude sur le potentiel d'économie circulaire du territoire communautaire



Un contrat d'objectifs déchets et économie circulaire :  
Porté par le SMITED et décliné par le SMC et la Communauté de Communes

Valoriser les entreprises engagées  
et favoriser le partage d'expériences



Dans le cadre de l'accompagnement des porteurs de projets économiques  
Porteur de l'action : Communauté de Communes







### 3. Contribuer à la protection et à la valorisation de la Sèvre et de ses affluents



### 3.1. Protéger et restaurer les écosystèmes liés à la Sèvre

# Organiser des actions de protection des berges contre les ragondins



Captures des ragondins : 42 en 2017, 60 en 2018 et 51 en 2019



## Opérations « oiseaux et habitats des rivières »



Plantations d'arbres en bord de  
Sèvre

Rénovation du ruisseau du stade  
dans le cadre du contrat territorial  
des milieux aquatiques (CTMA)

Rénovation du Stade Groussard et  
plantations à venir





# Restaurer et aménager le petit patrimoine des bords de Sèvre, habitat des chauves-souris

*Ville de La Crèche  
Agenda 21*

Installation d'hôtels à insectes et de nichoirs, poulailler





## 3.2. Valoriser et faire découvrir le patrimoine naturel et culturel lié à la Sèvre

# Faire de l'îlot de Candé un espace de protection et de découverte de la biodiversité liée aux zones humides



Installation d'une passerelle à l'îlot de Candé  
Gestion différenciée sur plusieurs parcelles communales  
Fête de la Sèvre

Première fleur du concours régional des Villes et Villages Fleuris  
Fléchage des circuits pour la fête de la Sèvre  
Dossier de classement en zone naturelle sensible de ce secteur auprès du Conseil Départemental





## Finaliser les circuits de découverte



Projet d'itinéraire cyclable en cours porté  
par la Communauté de Communes et le Département,  
en relation avec les Communes

Restauration des murs en pierres sèches par l'AIMS (cimetières, lavoirs, Petites Côtes)





## 4. Développer la consommation alimentaire de proximité



## 4.1. Favoriser l'approvisionnement local pour les restaurations collectives

# Multiplier les vergers anciens et ruchers Commune



Installation de 16 ruches et plantations de plus  
de 300 arbres (une naissance/un arbre)



Marché des producteurs de pays  
le 5 juillet 2019



100% de la viande de la  
cantine  
est d'origine française





# Etudier la possibilité de grouper les approvisionnements entre restaurations locales



Candidature de la Communauté de Communes à l'appel à projet régional « Développement des circuits alimentaires locaux et des projets alimentaires territoriaux »

Convention entre l'agglomération de Niort et la Communauté de Communes Haut Val de Sèvre dans le cadre de l'appel à projets « Développement des circuits alimentaires locaux et des projets alimentaires territoriaux »

Un agriculteur de la Commune propose ses produits laitiers aux écoles





## 4.2. Favoriser la fréquentation du marché par les habitants



Etudier la faisabilité d'une chambre de stockage mutualisée dans les futures halles



Arrêt du projet de restauration des Halles



## Autres mesures liées au développement durable :



L'inventaire des haies dans le Plan Local d'Urbanisme Intercommunal  
Le Plan Climat Air Energie Territorial (PCAET) porté par la C.C

Le projet éolien par la société VOLKSWIND

Exonération de la taxe foncière sur les propriétés non bâties des terrains agricoles exploités en mode de production biologique

Mesure de la qualité de l'air sur l'avenue de Paris en 2017 et 2019

Mise en place de l'application Bonus Drive par la Communauté de Communes Haut Val de Sèvre dans le cadre du covoiturage à l'échelle intercommunale





Merci de votre attention !